

SHIMURA

MANUAL DE USO  ESPAÑOL

SIERRA SENSITIVA SH-S2014



ATENCIÓN

Este manual debe ser leído atentamente antes de proceder a instalar y utilizar este producto.
Antes de usar la máquina lea cuidadosamente, comprenda y respete las instrucciones de seguridad.

HECHO EN CHINA



Muchas gracias por elegir productos **SHIMURA**. Este manual le indica cómo llevar a cabo la instalación, depuración, el uso y el mantenimiento de la máquina. La sierra sensitiva, esa una herramientas eléctrica móvil para cortar distintos tipos de material. La misma tiene doble engranaje cónicos aislados. Su velocidad es reducida por un par de cilindros espiralados. La velocidad periférica de seguridad es de 80 m/seg. Esta sierra puede cortar todo tipo de material. Por ejemplo, tubos de acero, tubos de hierro, acero circular, con ángulos, ranuras de acero, acero plano, etc.

La sierra sensitiva es ampliamente utilizada en diversos campos, como para la construcción de máquinas, fabricación de vehículos, ingeniería química, ingeniería metalúrgica civil e industrias de energía eléctrica, entre otras. Entre sus características distinguimos que es, fácil de usar, de buena calidad y gran eficiencia.

1. NORMAS DE SEGURIDAD

- **EVITAR DAÑOS A CAUSA DEL MEDIOAMBIENTE:** No exponga las herramientas eléctricas a la lluvia. No utilice las herramientas eléctricas en lugares húmedos o mojados.
- **EVITAR GOLPES Y CAIDAS:** Debe inspeccionar toda parte, siempre que piense que la herramienta podría caerse.
- **NO TIRE DEL CABLE:** nunca sujete la herramienta por el cable, o lo tiree para desconectarlo del tomacorriente. Mantenga el cable lejos del calor, aceites o bordes filosos.

- Mantenga despejada el área de trabajo y a las personas y mascotas alejadas de la zona de corte (especialmente a los niños).

- No utilice herramientas eléctricas portátiles en atmosferas gaseosas o explosivas. Los motores en estas herramientas normalmente chispean y las chispas pueden causar incendios.

- No utilice la cortadora sin la cobertura de protección.

- **USE SIEMPRE** protección ocular durante el trabajo. Si el trabajo es polvoriento use una máscara protectora.

- **USE SIEMPRE** ropa de trabajo adecuada.

- **NO USE** ropa suelta, bufandas o collares que pudieran quedar atrapadas en las partes con movimiento. Si tiene el cabello largo recójase o use un gorro protector para contenerlo.

- Antes de operar conserve limpia el área de trabajo, el desorden en el banco de trabajo invita los accidentes. Coloque la máquina sobre una superficie lisa o una mesa de trabajo.

2. FUNCIONAMIENTO

1. Antes de utilizar las herramientas, debe chequear el voltaje de las fuentes de energía y la frecuencia que corresponde con el voltaje indicado en la placa de identificación (**VER TABLA 2**)

» TABLA 1

MODELO	DIÁMETRO EXTERIOR	DIÁMETRO INTERIOR	ESPESOR	VELOCIDAD
12"	305mm	25,4mm	3.0mm	80m/sec.
14"	355mm	25,4mm	3.5mm	80m/sec.
16"	405mm	25,4mm	4mm	80m/sec.

2. Debe utilizar el disco de corte acorde para su modelo (**VER TABLA 1**)
3. Verificar que el disco no tenga grietas o roturas. Controle habitualmente el disco en busca de daños. Remplacelo inmediatamente si se agrieta.
4. Si mantuvo el disco almacenado por algunos años, verificar su estado antes de utilizar.
5. Las rejillas de ventilación deben mantenerse limpias y libres de polvo para que el motor pueda ventilarse normalmente.
6. Luego de que el disco haya sido instalado en la sierra, deje que gire por un minuto. Controle el aleteo del disco de corte, ya que un aleteo pesado puede causar la rotura del mismo.
7. Antes de cortar, asegúrese que el material se haya fijado al tornillo de banco. Dependiendo de las diferentes formas de los materiales, controlar el diámetro, la textura de los mismos y la velocidad de corte.
8. Nunca use una hoja de sierra (dentada) ni corte madera o mampostería en la cortadora sensitiva.

2.1 CORTE

1. Ajuste la mordaza posterior de la morsa al ángulo deseado. Coloque la pieza a cortar apoyada de plano contra la mesa.
2. Asegúrese de que la pieza a trabajar no pueda moverse o safarse durante el corte.
3. Oprima el interruptor de encendido-apagado y permita que el disco gire libremente hasta alcanzar el máximo de revoluciones, antes de que entre en contacto con la pieza.
4. Inicie el corte bajando lentamente el disco esperando que el motor adquiera su máxima velocidad antes de cortar.
5. Avance el corte con suavidad, firmeza y movimiento continuo sin sobrecargar el motor atravesando la pieza.
6. No golpee ni deje que salte el disco, ya que dañaría el trabajo y el propio disco abrasivo
7. Apague el interruptor inmediatamente después de haber terminado el corte y suba lentamente la manija para dejar que el disco retorne a su posición inicial.

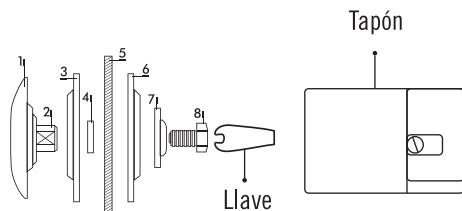
8. Controle el tornillo de banco. Puede cambiar el ángulo del tornillo de banco de -30° a 45° dependiendo el caso

3. REEMPLAZAR EL DISCO DE CORTE

1. Reemplace el disco de corte cuando su diámetro externo se ha desfasado 1/3 aproximadamente.
2. Cuando reemplace la rueda de corte, asegúrese que la herramienta este desconectada de la fuente de energía, y que el interruptor este en la posición "OFF".
3. Quitar el disco

Apriete el pasador detrás de la cobertura de protección. Y no podrá girar la rueda con la mano. Luego, abra el cobertor lateral. Al sacar el perno hexagonal, permite quitar la arandela de brida, la brida exterior, la rueda de corte, el espaciador, y la brida interior.

4. Instalar el disco de corte. (**Fig. 1**)



» Fig.1

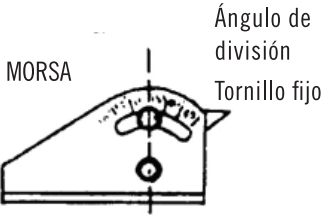
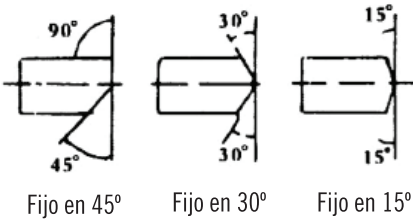
- | | |
|--------------------------|---------------------|
| 1-Cubierta de protección | 5-Disco de corte |
| 2-Husillo | 6-Brida exterior |
| 3-Brida interior | 7-Arandela de brida |
| 4-Separador | 8-Tuerca hexagonal |

- Abra el lateral de la tapa protectora. Afloje la tuerca hexagonal (8) con el mandril y retire la arandela (7), la brida (6) y el disco de corte (5) en ese orden.
- Instale el nuevo disco y las demás piezas en orden inverso, no ajuste demasiado el tornillo.
- Asegúrese de que las guardas estén en su lugar y que el disco gire libremente. Coloque la tapa lateral en su posición original.

- Pruebe en funcionamiento la máquina y asegúrese de que el disco este en buenas condiciones, no se pare frente al disco sino a un lado.
- Cuando reemplace un disco, déjelo funcionar en vacío durante tres minutos. (Si usa discos aprobados, contróleos sólo un minuto).

4. AJUSTE DEL ÁNGULO DE CORTE

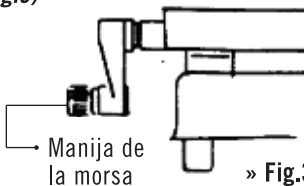
La morsa de la herramienta puede ajustarse entre -30° y 45° para realizar cortes angulados. Cuando controla el ángulo de la morsa, luego de sacar la tuerca hexagonal, ajusta al ángulo correspondiente y luego ajusta la tuerca. (Fig.2)



» Fig.2

9. BLOQUEO RÁPIDO DE LA MORSA

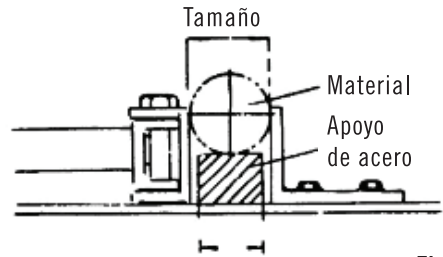
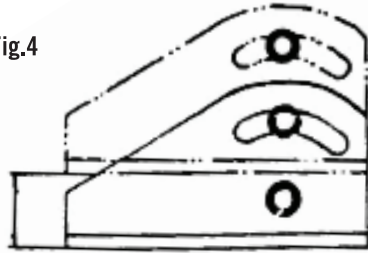
- Bloqueo: Empuja el tornillo de alimentación hacia adelante, y gira el mango del tornillo de banco en sentido de las agujas del reloj, lo suficiente como para ajustar el material.
- Liberación: Gira el mango de la morsa, levante la manija de bloqueo y tire el tornillo de alimentación hacia atrás. (Fig.3)



» Fig.3

En materiales muy anchos, levante la morsa, y podrá tener una extensión de 3.5cm.

» Fig.4



» Fig.5

Con un apoyo de acero como el que se muestra en la Fig 5. Puede utilizar un disco de corte desgastado, de forma económica. Pero el tamaño del apoyo de acero debe ser menor que el tamaño del material.

5. LIMPIEZA Y CUIDADO

1. Mantener todos los orificios de ventilación de la carcasa del motor, libre y limpia, regularmente soplar con un compresor de aire.
2. Renovar la grasa del engranaje en cada segundo cambio de los porta carbon.
3. Las escobillas necesitan ser revisadas luego de aproximadamente 40 horas de funcionamiento. Largo mínimo permitido 5-6mm, si chillan las escobillas deben ser reemplazadas. (Fig 6)



» Fig.6

4. Para controlar o reemplazar los carbones, retirar la tapa de la portaescobillas aflojando el tornillo, colocado las nuevas escobillas de carbón, dejar la herramienta en funcionamiento con las nuevas escobillas por 10 minutos. (Fig 7)



» Fig.7

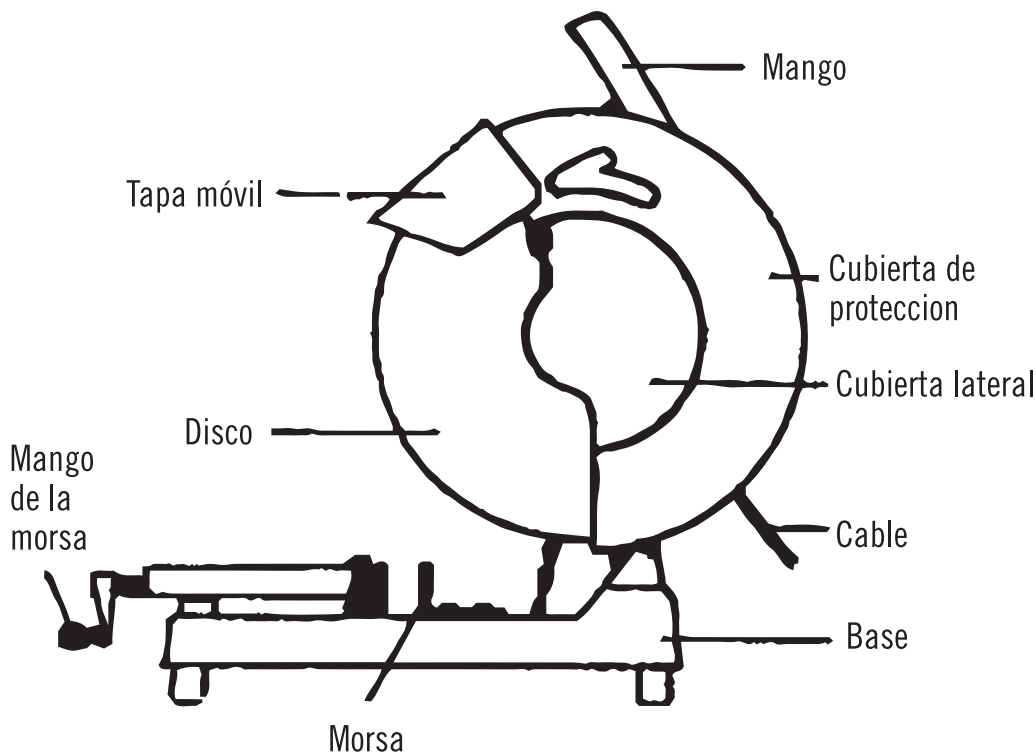
6.ESPECIFICACIONES

» TABLA 2

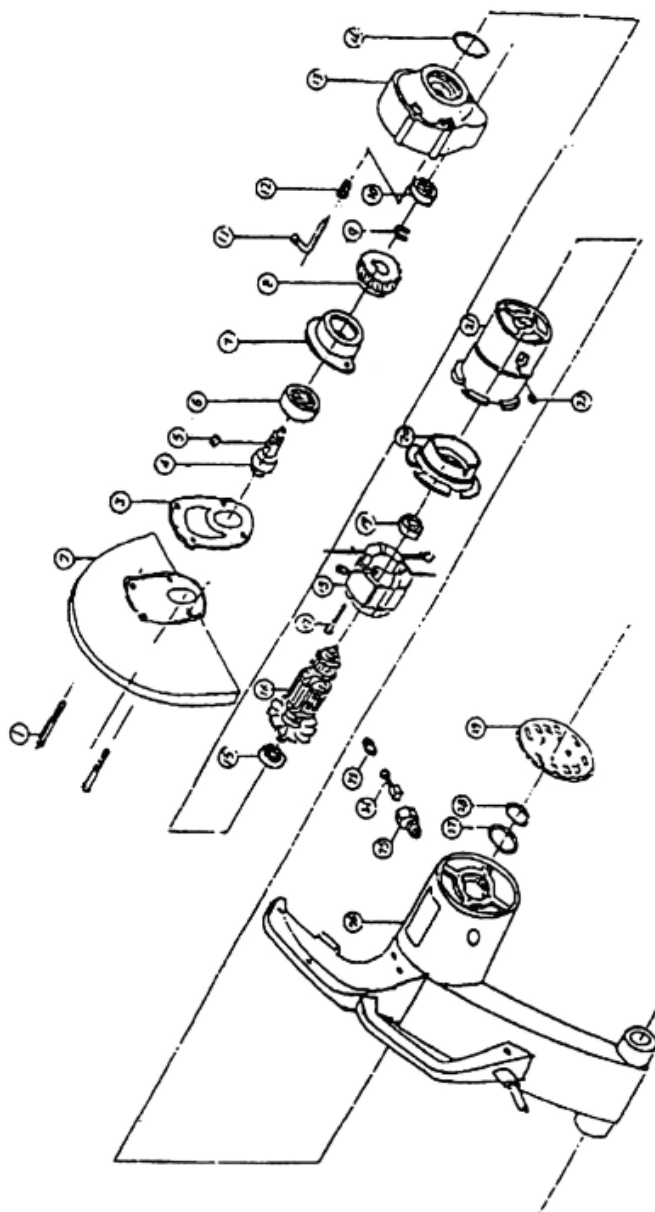
MODELO	Tamaño del disco (mm)			Velocidad sin carga (rpm)	Fuente de tensión		Entrada (W)	Longitud total (mm)	Peso Neto (Kg)	Longitud del cable (Kg)
	Diámetro exterior	Diámetro interior	Grosor		(V)	(Hz)				
12"	305	25,4	3	3800	220/110	50/60	1800	265 x 525		2,5
14"	355	25,4	3,5	3800	220/110	50/60	2000	265 x 525	12,5	2,5
16"	405	25,4	4	3800	220/110	50/60	2500	265 x 525		2,5

» TABLA 3

MODELO \ CAPACIDAD								
	90°	45°	90°	45°	90°	90°	45°	
12"	100	100	85	85	45	120	100	
14"			100	100	70	130	120	
16"	115	115	115	115	80	140	130	



Los esquemas, dibujos e imágenes son sólo orientativos. Especificaciones técnicas sujetas a modificación.



1	Tuerca	7	Soporte del rodamiento	13	Caja de engranajes	19	Rodamiento	25	Tapón portaesobilla
2	Cubierta de seguridad ensamblada	8	Engranaje	14	Junta tórica	20	Guía del ventilador	26	Cuerpo
3	Junta de goma	9	Copa circular	15	Rodamiento	21	Carcasa del motor	27	Junta tórica
4	Eje principal	10	Rodamiento	16	Armazón	22	Tuerca hexagonal	28	Junta tórica
5	Sujetador del medio	11	Tornillo L	17	Tuerca	23	Portaesobilla	29	Cubierta trasera
6	Rodamiento	12	Resorte	18	Junta retenida	24	Escobilla		

8. SERVICIO TÉCNICO

Los repuestos originales son suministrados por los talleres de servicio y por muchos distribuidores. Le recomendamos que lleve la máquina a un centro de servicio autorizado para su mantenimiento anual, mantenimiento e inspección de los equipos de seguridad. Para el servicio y piezas de repuesto, por favor póngase en contacto con el distribuidor donde adquirió la máquina.

9. MEDIO AMBIENTE



En caso de que, después de un largo uso fuera necesario reemplazar ésta máquina. **NO LA PONGA ENTRE LOS RESIDUOS DOMÉSTICOS.** Deshágase de ella de una forma que resulte segura para el medio ambiente.

10. GARANTÍA

Sal-bom s.r.l. en su carácter de importador, garantiza este producto por el término de 6 (seis) meses, contados desde la fecha de compra asentada en esta garantía y acompañada de la factura de compra.

10.1. TÉRMINOS DE LA GARANTÍA

- 1.- Los productos están garantizados contra eventuales defectos de fabricación y/o material debidamente comprobados.
- 2.- Dentro del período de garantía de las piezas o componentes que se compruebe, a juicio exclusivo de nuestros técnicos, que presenten defectos de fabricación y/o material, serán reparados o sustituidos en forma gratuita por los Servicios Técnicos Oficiales contra la presentación de éste Certificado de Garantía y la correspondiente factura de compra.
- 3.- Efectuado el pedido de garantía, el servicio autorizado debe entregar al cliente un comprobante debidamente confeccionado, donde además debe figurar

el plazo máximo de cumplimiento del mismo, con el cual el cliente además puede efectuar el reclamo.

- 4.- El plazo máximo de cumplimiento de la reparación efectuada durante la vigencia de la garantía, será de 30 días a partir de la recepción del pedido efectuado por el comprador, con la exclusión de aquellas reparaciones que exijan piezas y/o repuestos importados, casos estos en que el plazo de cumplimiento será de 60 días y el tiempo de reparación quedará condicionado a las normas vigentes de importación de partes. El tiempo que demandare el cumplimiento de la garantía será adicionado al plazo original de la vigencia de la misma.

10.2. NO ESTÁN INCLUIDOS EN LA GARANTÍA

Los defectos originados por:

- 1.- Uso inadecuado de la herramienta.
- 2.- Instalaciones eléctricas deficientes.
- 3.- Conexión de las herramientas en voltajes inadecuados.
- 4.- Desgaste natural de las piezas.
- 5.- Los daños ocasionados por aguas duras o sucias en hidrolavadoras y bombas de agua.
- 6.- Daños por golpes, aplastamiento o abrasión.

ATENCION

- 1.- Esta garantía caduca automáticamente si la herramienta fuese abierta por terceros.
- 2.- Este producto solo deberá ser conectado a la red de voltaje indicado en la chapa de identificación de la máquina.
- 3.- En las herramientas eléctricas la garantía caducará automáticamente en el caso que le sea retirada la ficha eléctrica original.



Importa, garantiza y distribuye Sal-Bom S.R.L
Piedras 652 - (C1070AAN) CABA
Republica Argentina
C.U.I.T Nº: 30-58360981-0
Atención al cliente: 1132755880 - 1137969970
Origen y procedencia: CHINA



shimuraargentina