

SHIMURA

MANUAL DE USO  ESPAÑOL

SIERRAS INGLETEADORAS



SH-S8 / SH-S10 SH-S10T / SH-S12T



ATENCIÓN

Este manual debe ser leído atentamente antes de proceder a instalar y utilizar este producto. Antes de usar la máquina lea cuidadosamente, comprenda y respete las instrucciones de seguridad.

MADE IN CHINA



INTRODUCCIÓN

Lea atentamente las instrucciones de este manual. Así como las instrucciones generales de seguridad antes de utilizar esta herramienta. Conserve estos manuales para futuras referencias.

MANIPULAR LA INGLETADORA

Antes de agarrar la máquina, asegurar el mango en su más baja posición con el pasador de seguridad y asegurar la mesa giratoria rotando el mango.

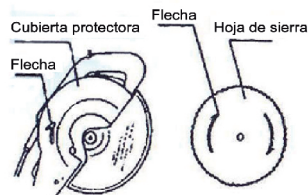
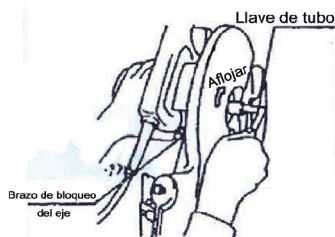
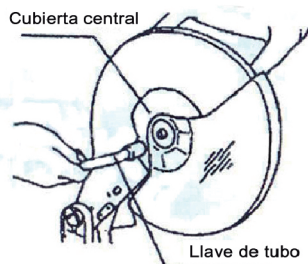
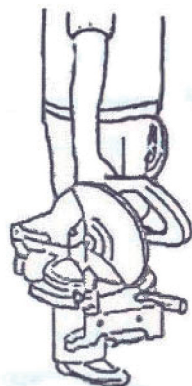
Así la sierra se podrá transportar sujetándola por la empuñadura.

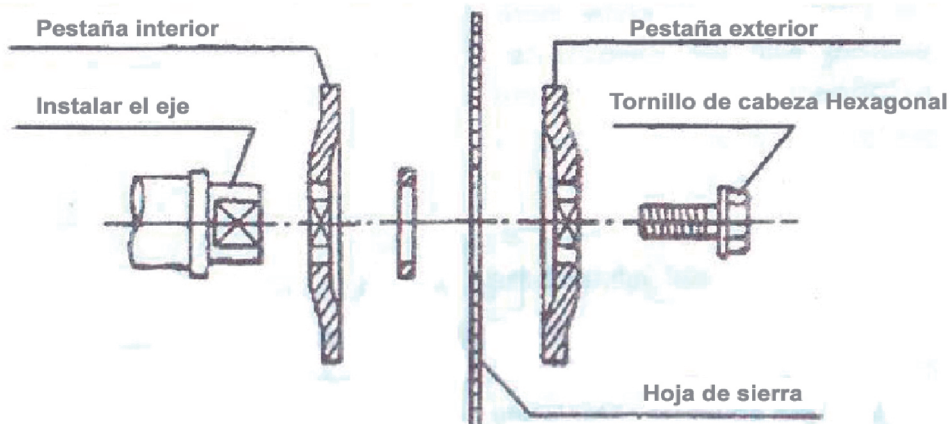
CAMBIO DE HOJA

Para retirar la hoja de sierra, afloje el perno que fija la tapa por el centro girándolo hacia la izquierda, mediante la llave de tubo. A continuación, levante la cubierta central y muévala hacia abajo de la posición original.

Al retirar la hoja de la sierra, el primer paso es pulsar abajo del brazo del eje de bloqueo para bloquear la hoja de sierra, y aflojar el perno hexagonal girando hacia la derecha utilizando la llave. A continuación, retire el perno hexagonal.

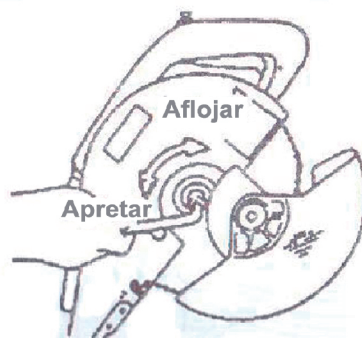
Para instalar la nueva hoja de sierra colocar los dientes en la dirección de la flecha (ver cubierta protectora).





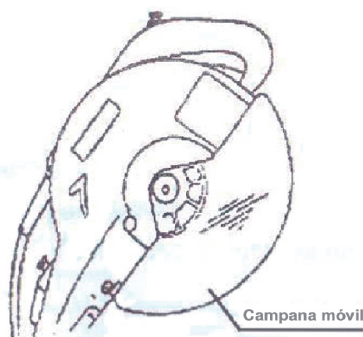
Poner la brida exterior y el tornillo hexagonal. A continuación, presione hacia abajo el brazo de bloqueo y apriete el perno hexagonal firmemente girándola hacia la izquierda (utilizando la llave de tubo). A continuación, ajustar el perno hexagonal en el sentido horario de manera que se fije la cubierta central.

Al retirar la hoja de sierra, levante campana móvil y la cubierta central. Afloje el perno hexagonal con la llave. A continuación, quite el perno hexagonal, la pestaña exterior y la hoja de sierra.



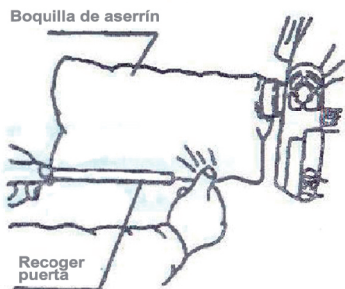
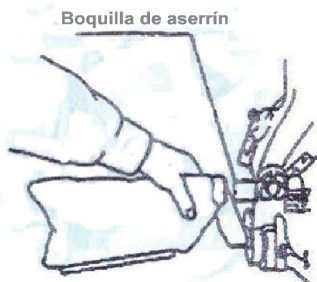
CAPUCHA DESMONTABLE

Al aserrar, el capó móvil será levantado por la pieza de trabajo. Después de terminar el corte, el capó móvil se reiniciará automáticamente a su posición original con la palanca elevada. Nunca abandonar o eliminar el capó móvil.



COLECTOR DE ASERRÍN

Puede operar esta máquina con mayor comodidad con la bolsa de aserrín. Conectar el adaptador de la bolsa a la boquilla de la sierra ingletadora. A continuación, fije la salida de la sierra ingletadora al adaptador de la bolsa. Cuando la bolsa de aserrín está media llena, desconéctela y límpiela por completo.



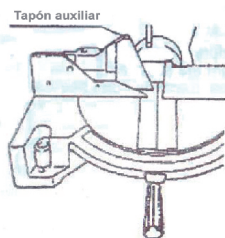
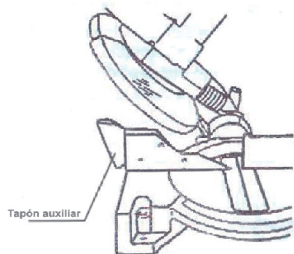
INTERRUPTOR

Para evitar un arranque accidental, también está equipado de un interruptor de protección. Para iniciar la herramienta hay que pulsar primero el botón de protección y presionar hacia abajo el interruptor del gatillo. Al soltar el interruptor de gatillo, la herramienta estará apagada.



TAPON AUXILIAR

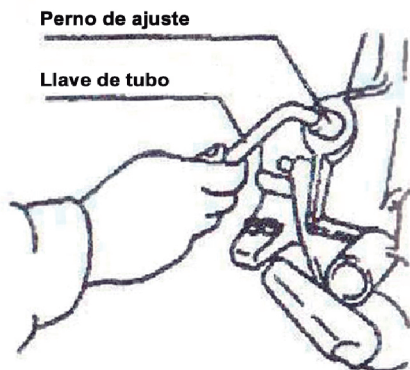
La herramienta tiene un tapón auxiliar, en condición normal, se establece como se muestra en el dibujo. Pero cuando la herramienta se utiliza para hacer cortes en bisel a la izquierda, se debe instalar en el lado izquierdo (mostrado como el dibujo).



MANTENER LA CAPACIDAD MÁXIMA DE CORTE

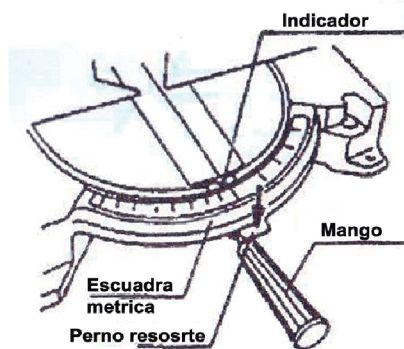
Antes de realizar cualquier ajuste, retire el enchufe de la toma. Esta máquina ha sido ajustada por el fabricante para mantener la capacidad máxima de corte utilizando una hoja de sierra de 260 mm (10-7 / 32). Cuando utilice una hoja de sierra más pequeña colóquela aflojando el perno en la parte posterior del mango, y posteriormente ajustándolo bien.

Al girar el tornillo de ajuste en contra del sentido horario se puede bajar la hoja de sierra. Girándolo hacia la derecha, se puede elevar la hoja de sierra. Cuando haya ajustado el asa a su posición más baja, la distancia entre la superficie frontal del listón de tope y el filo de la hoja de la sierra será de 135 mm (5-5 / 16"). Después de retirar el enchufe de la toma, gire la hoja de sierra con una mano y presione hacia abajo el mango con la otra, con el fin de asegurarse de que la hoja de sierra no haga contacto con cualquier posición de la base.



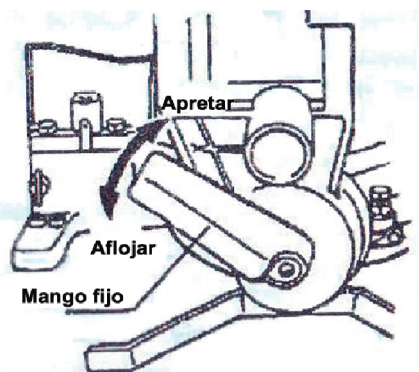
ANGULO BISELADO

Afloje el mango girando en contra del sentido horario, presione hacia abajo el pasador de resorte de modo que la mesa giratoria puede girar libremente. Cuando el ángulo deseado en la escala en la base coincide con la flecha marcada en la mesa giratoria gire la caña de la mano derecha para apretarlo.



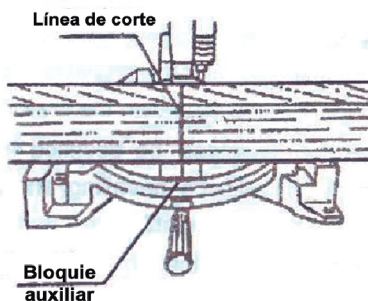
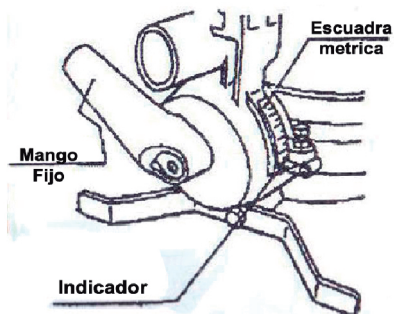
DEFINIR UN ÁNGULO DE LA BISELADORA

Sólo cuando el tapón auxiliar se fija en el lado izquierdo como se muestra el dibujo, la hoja de sierra puede estar biselado ángulo de 45°. Para ajustar un ángulo de biselado, afloje el mango fijo, y luego inclinar la hoja de sierra hacia la izquierda hasta que el indicador alcanza el ángulo deseado en la plaza de inglete, apriete firmemente el mango fijo.



PIEZA DE TRABAJO SEGURO

La morsa vertical debe ser instalada en el agujero guía. Instalar la varilla en el orificio del componente de la barra guía y luego apretar el tornillo. Debe ajustar la posición del brazo de tornillo de banco tal como el grosor y la forma de la pieza de trabajo y apretar el tornillo del banco con el perno. Incline la pieza de trabajo contra la barra guía y la mesa giratoria, y coloque la pieza en la posición de corte deseada. A continuación, apriete el perno de sujeción a fin de asegurar la pieza de trabajo.



OPERANDO

Cuando realice cortes, un trozo de la pieza de trabajo (que espesor es igual al grosor de la hoja de sierra) se cortará a cabo, por lo que la línea de corte debe fijarse en el lado izquierdo o el lado derecho de la ranura del bloque auxiliar. Encienda la máquina y espere hasta que la hoja de sierra alcance su velocidad máxima. A continuación, presione el mango hacia abajo lentamente. Tan pronto como la hoja de sierra se pone en contacto con la pieza de trabajo presione el mango hacia abajo de manera uniforme para comenzar el corte. Después de que haya terminado, espere hasta que la hoja de sierra se detiene por completo. Debido a que las virutas de corte pueden ser expulsadas por la hoja de sierra giratoria produciendo accidentes.

1. Biselado de corte conjunto se refiere a la parte de "BISELADA DE JUNTA ANGULAR"

2. Biselado de corte de inclinación de la máquina hacia la izquierda: la máquina puede hacer cortes a $0^{\circ} \sim 45^{\circ}$. Se muestra en el dibujo como fijar el tapón auxiliar en el lado izquierdo. Afloje la empuñadura fije e incline la hoja de sierra en el ángulo deseado, a continuación, fije la pieza de trabajo con la morsa y espere hasta que la hoja de sierra alcance su máxima velocidad. A continuación, presione el mango hacia abajo lentamente. Después de que haya terminado el corte, apague la máquina y espere hasta que la hoja de sierra se detenga por completo. Luego levante la hoja de sierra a su posición más alta.

2. Compuesto de corte: puede hacer cortes compuestos como la siguiente tabla.

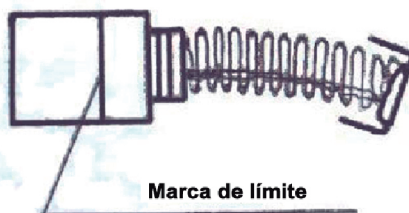
Ángulo de corte de biselado	Ángulo de corte de biselado conjunto
45°	En el lado izquierdo y derecho en $0^{\circ} \sim 45^{\circ}$

Cuando realizar el corte de material compuesto, se puede hacer referencia a las instrucciones de "corte biselado conjunta" y "corte biselado".

SUSTITUCIÓN DE LAS ESCOBILLAS DE CARBÓN

Comprobar y eliminar las escobillas de carbón regularmente. Reemplazar cuando se hayan gastado hasta la marca de límite. Mantenga las escobillas de carbón limpio y libre para deslizarse en los soportes. Ambas escobillas de carbón deben ser reemplazadas al mismo tiempo.

Use un destornillador para quitar las tapas de los portaescobillas. Sacar las escobillas gastadas, inserte las nuevas y asegurar las tapas de los portaescobillas.

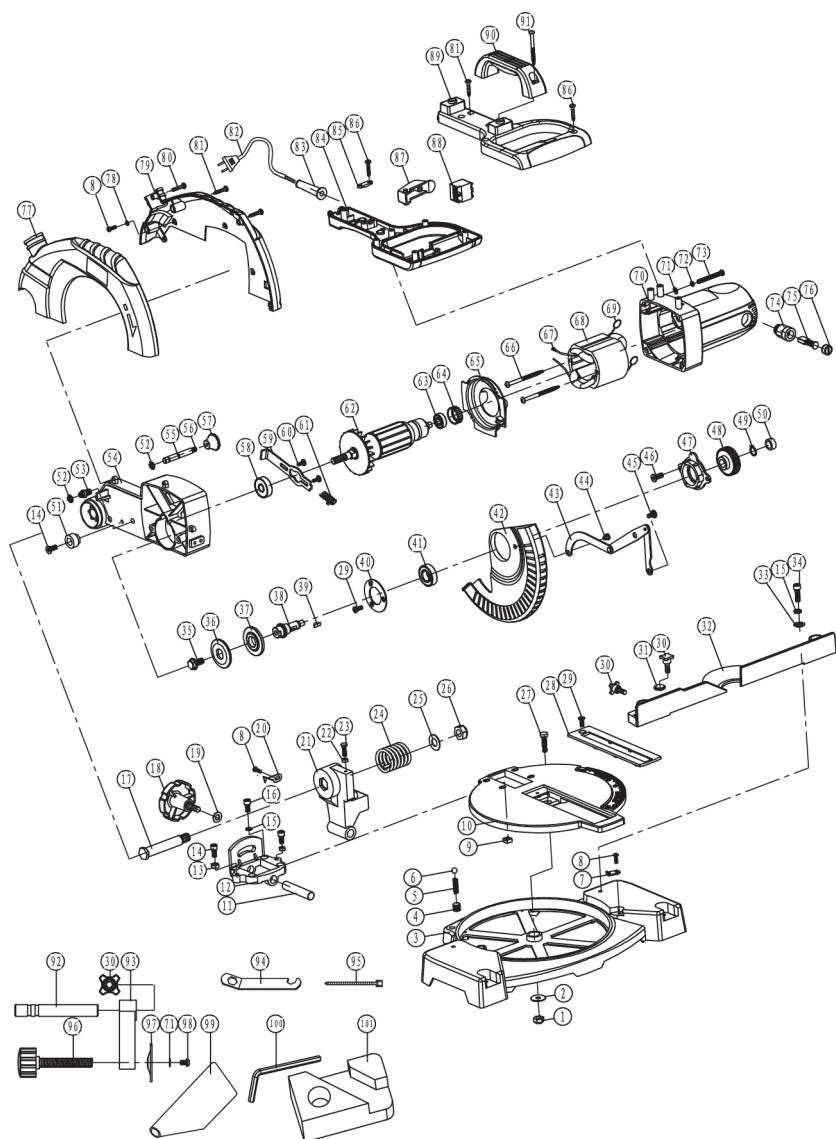


ESPECIFICACIONES TÉCNICAS

CARACTERÍSTICAS \ MODELOS	SH-S8	SH-S10	SH-S12	SH-S10T	SH-S12T
TENSIÓN	220Vac				
FRECUENCIA	50Hz				
CORRIENTE DE ENTRADA	5,6A	7,5A	9,1A	8,2A	9,5A
POTENCIA	1250W	1650W	2000W	1800W	2100W
VELOCIDAD	4500rpm			5000rpm	
DIÁMETRO DE DISCO	200mm	255mm	305mm	255mm	305mm
ÁNGULO DE CORTE	0-45° izq/der				
CORTE MÁXIMO A 90°	50x120mm	90,5x95mm	72x180mm	80x325mm	95x300mm
CORTE MÁXIMO A 45°	30x80mm	65x67mm	72x130mm	45x220mm	75x210mm
AISLACIÓN	Clase II				
PESO NETO	6Kg	11Kg	19Kg	18Kg	19Kg

Las potencias y/o rendimientos son de acuerdo a los brindados por fábrica. Los modelos y características pueden ser modificados sin previo aviso.

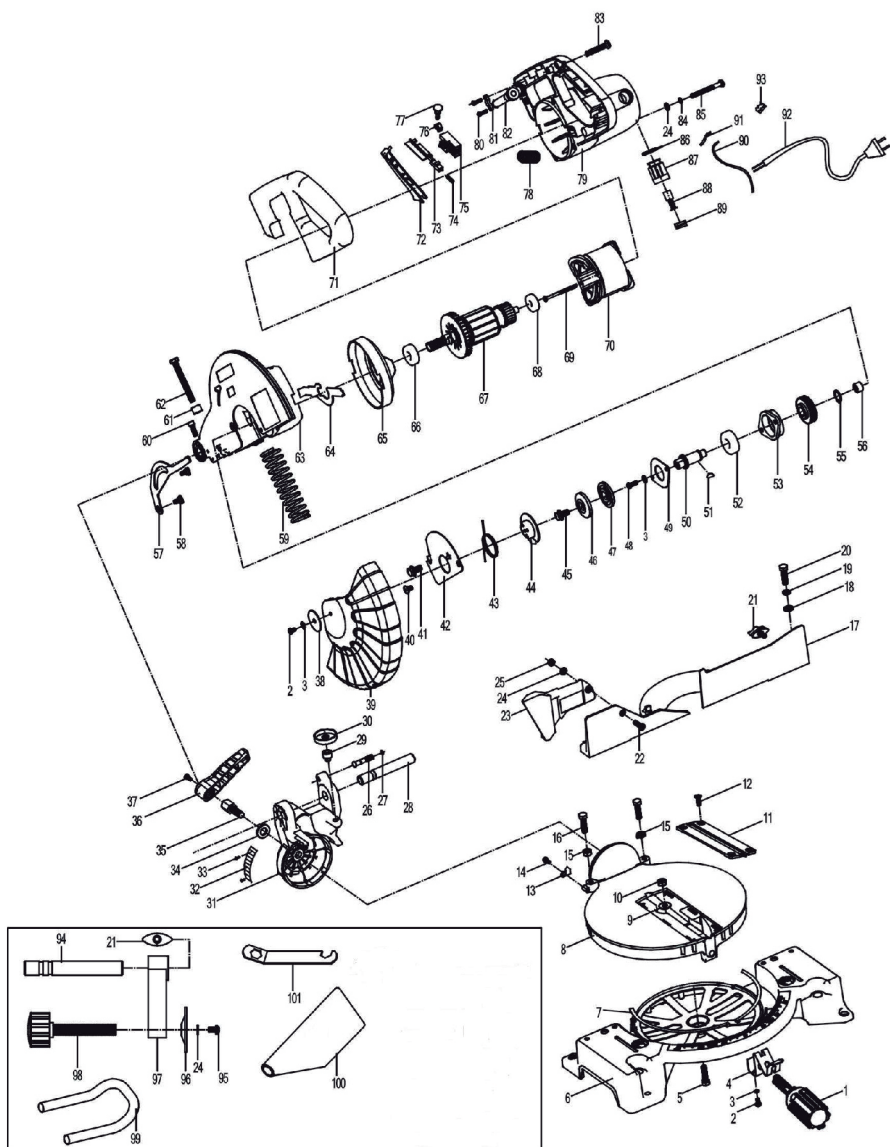
DESPIECE SH-S8



PART LIST FOR SH-S8

Part No.	Description	Qty	Part No.	Description	Qty
1	Nut M6	1	52	Split washer Φ7	2
2	Big washer Φ6x25	1	53	Screw M8×10	1
3	Base	1	54	Reduction gearbox	1
4	Flat screw M10X10	1	55	Rubber ring Φ6	1
5	The disc spring positioning	1	56	Highly self-locking rod Φ8	1
6	Steel ball Φ8	1	57	Button of auto-lock	1
7	Disc scale pointer	1	58	Bearing 6002RZ	1
8	Pan head screw M4×12	6	59	Armature locking lever	1
9	Square nut M6	4	60	Screw M4×8	2
10	Disc	1	61	Auto-lock spring	1
11	Angle bracket shaft Φ12	1	62	Armature assembly	1
12	Bracket holder	1	63	Bearing 608RZ	1
13	Nut M6	2	64	Bearing sleeve 608	1
14	Inner hexagon screw M6×16	3	65	Wind circle	1
15	Wave washer Φ6	6	66	Cross self tapping screw ST5x65	2
16	Hexagon screw M6×16	4	67	Eye-splice	2
17	Bracket shaft	1	68	Stator assembly	1
18	Bracket wheel	1	69	Stator spring	2
19	Flat washer Φ8	1	70	Hosing	1
20	Bracket scale pointer	1	71	Flat washer Φ5	5
21	Angle bracket	1	72	Spring ring Φ5	4
22	Nut M5	1	73	Screw M5×45	4
23	Outer hexagon screw M5×18	1	74	Carbon brush housing	2
24	Bracket torsional spring	1	75	Carbon brush	2
25	Flat washer Φ12	1	76	Carbon brush cover	2
26	Nut M12	1	77	Blade guard upper cover	1
27	Outer hexagon screw M6×25	1	78	Washer Φ4	6
28	Incision plate	1	79	Blade guard under cover	1
29	Bolt M4x10	4	80	Cross point self tapping screw ST4x20	5
30	Plastic knob M6x16	5	81	Cross point self tapping screw ST4x18	5
31	Plastic washer	1	82	Cable wire	1
32	Extension rod	1	83	Cable shield	1
33	Flat washer Φ6	6	84	Under handle cover	1
34	Inner hexagon screw M6×25	2	85	Cable clamp	1
35	Bolt M8x16-LH	1	86	Cross self tapping screw ST4x14	6
36	Outside pressing plate	1	87	Switch button	1
37	Insider pressing plate	1	88	Switch cover	1
38	Shaft	1	89	Upper handle cover	1
39	Half round key 4x12	1	90	Deputy handle	1
40	Bearing 6002 cover	1	91	Cross self tapping screw ST5x55	2
41	Bearing 6002RZ	1	92	Pin Φ16	1
42	Plastic cover	1	93	Coupler	1
43	Plastic cover connecting rod	1	94	Wrench	1
44	Screw Φ7xΦ6x8	1	95	Nylon belt	1
45	Screw M5×8	1	96	Plastic screw M5x10	1
46	Bolt M5x12	2	97	Dummy wafer	1
47	Front cover	1	98	Screw M5x10	1
48	Gear	1	99	Dust bag	1
49	Retaining ring Φ12	1	100	Inner hexagon wrench	1
50	Needle bearing HK081210	1			
51	Rubber bolt	1			

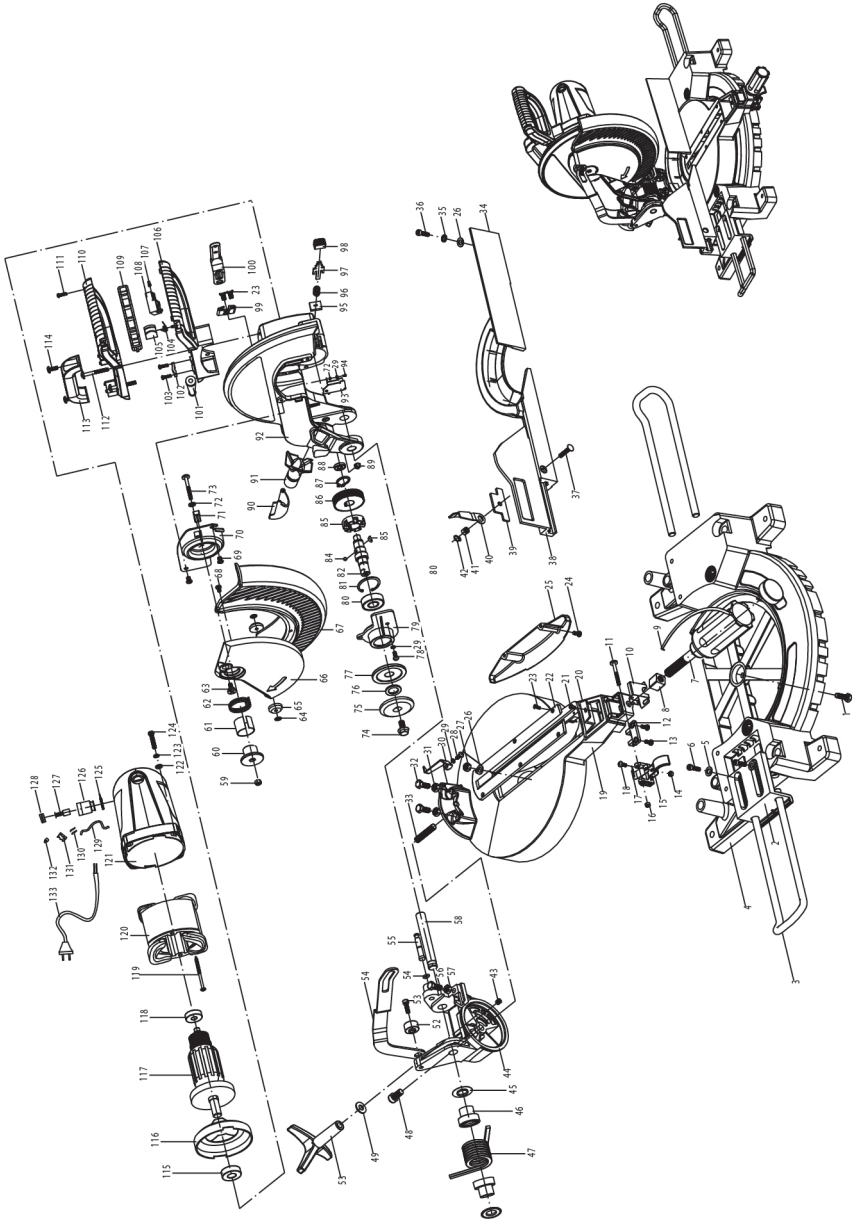
DESPIECE SH-S10



PART LIST FOR SH-S10

Part No.	Description	Qty	Part No.	Description	Qty
1	Handle	1	55	Ouch Φ17	1
2	Screw M5x12	2	56	Needle bearing HK1210	1
3	Wave washer Φ5	5	57	Coupler	1
4	Scale	1	58	Screw M6x8	2
5	Outer hexagon screw M8×30	1	59	Blade guard compression spring	1
6	Base	1	60	Hexagon bolt M6x20	1
7	Slider	3	61	Rubber sleeve Φ8xΦ15x12.5	1
8	Disc	1	62	Hexagon bolt M8x75	1
9	Flat washer Φ8xΦ20Φ1.2	1	63	Blade guard	1
10	Nut M8	1	64	Auto-lock sheet	1
11	Incision plate	1	65	Wind circle	1
12	Bolt M4x10	4	66	Bearing 6202RS	1
13	45° Angle indicating pointer	1	67	Rotor	1
14	Screw M4x10	1	68	Bearing 6000Z	1
15	Nut M8	2	69	Cross self tapping screw ST5x65	2
16	Outer hexagon bolt M8x20	2	70	Stator	1
17	Extension rod	1	71	Handle cover	1
18	Flat washer Φ8	4	72	Switch button	1
19	Wave washer Φ8	4	73	Slip sheet of switch	1
20	Outer hexagon bolt M8x25	4	74	Spring of switch	1
21	Wing bolt M6x14	3	75	Switch	1
22	Screw M6x25	1	76	Button of slip sheet	1
23	Baffle plate	1	77	Button of auto-lock	1
24	Flat washer Φ6	6	78	Hosing	1
25	Nut M6	1	79	Spring of auto-lock	1
26	Lateral pin	1	80	Cross self tapping screw ST4x16	2
27	O-ring Φ7xΦ1.5	1	81	Cable clamp	1
28	Bracket shaft	1	82	Cable shield	1
29	Spring bracket	1	83	Cross self tapping screw ST4x16	5
30	"U" spring washer	1	84	Wave washer Φ6	4
31	Bracket	1	85	Screw M6x60	4
32	45° Angle scale	1	86	Tension spring	2
33	Rivet Φ2.3	2	87	Carbon brush housing	2
34	Flat washer Φ10	1	88	Carbon brush	2
35	Outer hexagon bolt M10x30	1	89	Carbon brush cover	2
36	Handle for bevel cutting	1	90	Heat shrink tube Φ3.5x30	2
37	Screw M4x12	1	91	Terminal of stator	1
38	Flat washer Φ5XΦ30X1	1	92	Cable wire	1
39	Plastic cover	1	93	Collect nut	2
40	Outer hexagon screw M6x8	1	94	Straight pin	1
41	Bolt M6x14	1	95	Screw M5x8	1
42	Fixing flange	1	96	Dummy wafer	1
43	Torsional spring	1	97	Coupler	1
44	Plastic guard pressing plate	1	98	Plastic screw M10x70	1
45	Bolt M8x16-LH	1	99	Extension rod	2
46	Outside flange	1	100	Dust bag	1
47	Insider flange	1	101	Wrench	1
48	Screw M5x14	2	102	Packing belt	2
49	Front cover pressing plate	1	103	Ribbon	4
50	Shaft	1	104	Nylon belt	1
51	Half ring key 4x12	1	105	Instruction manual	1
52	Bearing 6203RS	1	106	Plastic bag	1
53	Front cover	1	107	Foam	1
54	Gear	1	108	Carton	1

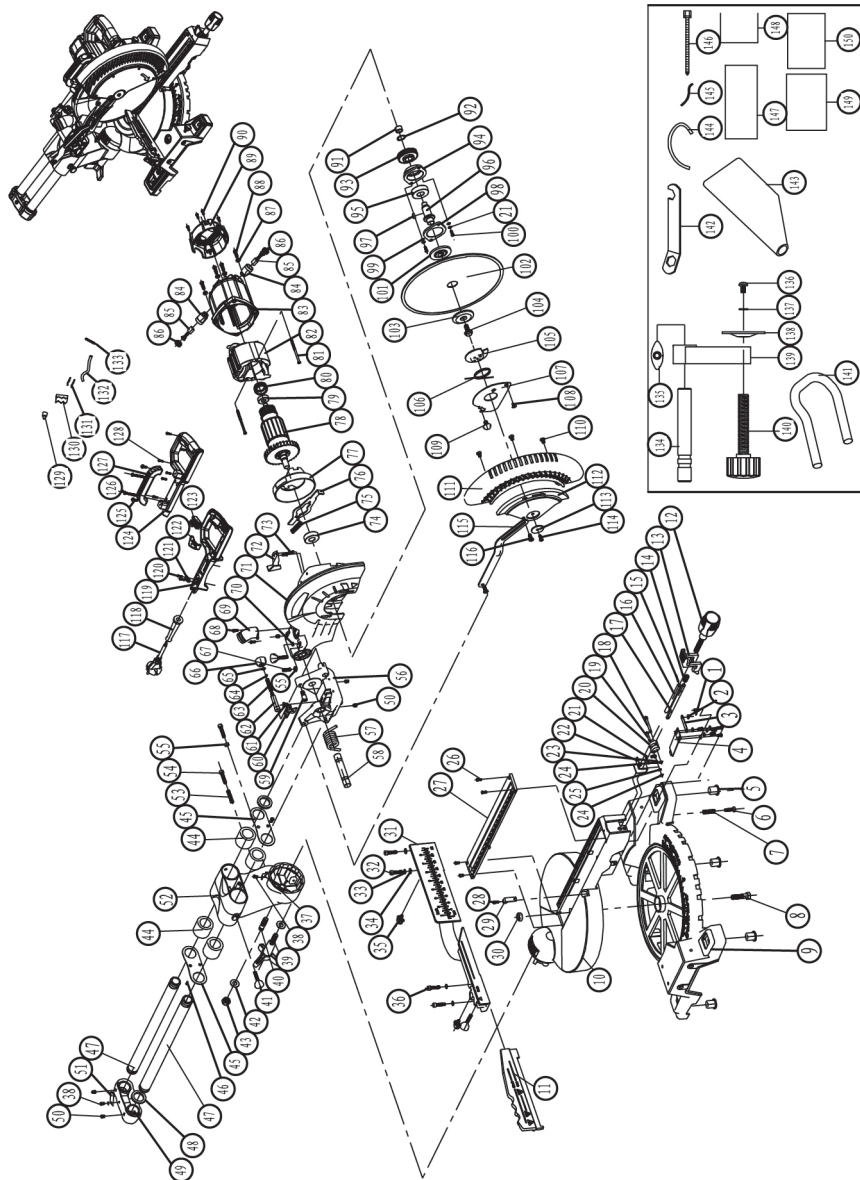
DESPIECE SH-S12



PART LIST FOR SH-S12

Part No.	Description	Qty	Part No.	Description	Qty
1	Outer hexagon bolt M8x25	1	68	Screw M5x8	4
2	Slider shaft	1	69	Screw M6x8	2
3	Extension rod	2	70	Fixed plate for cover	1
4	Base	1	71	Square shock absorption plate	1
5	Flat washer Φ8	2	72	Flat washer Φ5	3
6	Inner hexagon bolt M8x20	2	73	Screw M6x30	1
7	Handle	1	74	Hexagon screw M8x16-LH	1
8	Nut	1	75	Outside pressing plate	1
9	Slider	3	76	Isolation ring for blade	1
10	Locking plate	1	77	Inside pressing plate	1
11	Screw M5x45	1	78	Screw M5x16	3
12	Stand for trigger	1	79	Front cover	1
13	Screw M5x12	2	80	Bearing 6203DD	1
14	Nut M5	1	81	Inside snap spring	1
15	Trigger	1	82	Output shaft	1
16	Nut M5	1	83	Steel pearl Φ4	1
17	Shrapnel for trigger	1	84	Half-round key 4x16	1
18	Screw M5x14	1	85	Chuck	1
19	Disc	1	86	Beveling gear	1
20	Plastic indicator plate	1	87	Outside snap spring	1
21	Screw M4x8	1	88	Bearing 6901ZZ CSR	1
22	Incision plate	1	89	Inner hexagon screw M6x8	2
23	Screw M4x8	8	90	Dust cover	1
24	Screw M4x8	2	91	Wind outlet	1
25	Arc strip	1	92	Blade guard	1
26	Flat washer Φ8	4	93	Baffle plate for blade	1
27	Nut M8	1	94	Screw M5x10	2
28	Screw M5x12	1	95	Square wool felt	1
29	Wave washer Φ5	6	96	Compressed spring	1
30	Bevel cutting indicating	1	97	Auto-lock	1
31	Hexagon nut M8	2	98	Auto-lock cap	1
32	Outer hexagon bolt M8x30	2	99	Wrench bracket	1
33	Inner hexagon screw M10x50	1	100	Wrench	1
34	Lateral pole	1	101	Cable shield	1
35	Wave washer Φ8	3	102	Cable clamp	1
36	Inner hexagon bolt M8x20	4	103	Cross self tapping screw ST4x12	2
37	Screw M6x30	1	104	Switch auto-locking torsion spring	1
38	Baffle plate	1	105	Switch auto-locking	1
39	Plate	1	106	Under handle	1
40	Locking mass	1	107	Collect nut	3
41	Inner hexagon nut M6	1	108	Switch	1
42	Outer snap spring	1	109	Pushing plate	1
43	Inner hexagon screw M6x8	1	110	Upper handle	1
44	Bracket	1	111	Cross self tapping screw ST4x16	6
45	Washer	1	112	Screw M5x45	2
46	Spring seat	1	113	Handle for lifting	1
47	Spring	1	114	Cross self tapping screw ST5x16	2
48	Inner hexagon bolt M10x30	1	115	Bearing 6202RC	1
49	Flat washer Φ10	1	116	Wind circle	1
50	beveling cutting handle	1	117	Armature	1
51	Coupler	1	118	Bearing 6000Z	1
52	Limited ring	1	119	Cross self tapping screw M5x65	2
53	Inner hexagon bolt M8x20	1	120	Stator	1
54	O-ring Φ7xΦ1.5	1	121	Hosing	1
55	Lateral pin	1	122	Flat washer Φ6	4
56	Outer hexagon screw M8x20	1	123	Wave washer Φ6	4
57	Hexagon screw M8	1	124	Screw M6x30	4
58	Bracket shaft	1	125	Tension spring	2
59	Screw M6	1	126	Carbon brush housing	2
60	Pressing plate for cover	1	127	Carbon brush	2
61	Washer for torsional spring	1	128	Carbon brush cover	2
62	Torsional spring	1	129	Terminal of stator	1
63	Screw M6x8	1	130	Heat shrink tube Φ3.5x30	2
64	Retaining ring Φ4	2	131	Collect nut	2
65	Small wheel	2	132	Closed terminal	1
66	Inner ring of cover	1	133	Cable wire	1
67	Plastic cover	1			

DESPIECE SH-S10T / SH-S12T



PART LIST FOR SH-S10T / SH-S12T

Part No.	Description	Qty	Part No.	Description	Qty
1	Screw M5x10	6	76	Spindle auto-locking	1
2	Wave washer Φ5	6	77	Wind circle	1
3	Pressing slice for locking	1	78	Armature assembly	1
4	Wave slice for auto-locking	1	79	Bearing 6000-RS	1
5	Foot for base	4	80	Bearing sleeve	1
6	Outer hexagon screw M8x40	1	81	Cross self tapping screw ST5x65	2
7	Spring Φ10x0.8x35	1	82	Stator assembly	1
8	Outer hexagon bolt M10x42	1	83	Housing	1
9	Base	1	84	Carbon brush housing	1
10	Disc	1	85	Carbon brush	1
11	Baffle	1	86	Carbon brush cover	1
12	Handle	1	87	Flat washer Φ6	4
13	Disc locking bottom	1	88	Screw M6x30	4
14	Spring Φ10x18x0.8	1	89	Back cover	1
15	Round pin Φ3x18	1	90	Cross self tapping screw ST4x14	4
16	Shaft	1	91	Bearing HK1612	1
17	Rod shaft for cam	1	92	Retaining ring Φ17	1
18	Pin	1	93	Big gear	1
19	Pin shaft for cam	1	94	Front cover	1
20	Cam	1	95	Bearing 6203-2RS	1
21	Wave washer Φ5	4	96	Output shaft	1
22	Locking wave slice	1	97	Half-round key 4x12	1
23	Screw M5x10	2	98	Pressing cover for bearing 6203	1
24	Card for open Φ3	1	99	Falt washer Φ5	2
25	Washer Φ4	1	100	Screw M5x16	2
26	Screw M4x10	4	101	Under pressing plate	1
27	Incision plate	1	102	Blade	1
28	Screw M4x12	1	103	Upper pressing plate	1
29	Angle indicating for disc	1	104	Inner hexagon bolt M8x16-LH	1
30	Nut M10	1	105	Inner pressing plate for cover	1
31	Extension rod	1	106	Torsional spring	1
32	Inner hexagon screw M8x30	2	107	Fixed plate for cover	1
33	Wave washer Φ8	4	108	Inner hexagon bolt M6x8	1
34	Flat washer Φ8	4	109	Hexagon bolt M6x8	1
35	Screw M6x18	2	110	Screw M5x8	3
36	Inner hexagon screw M8x16	2	111	Plastic cover	1
37	Angle indicating for rocking bra	1	112	Protecting plate for plastic cover	1
38	Screw M4x8	1	113	Big washer Φ30xΦ5x2	1
39	Beveling cutting handle	1	114	Screw M5x12	1
40	Bolt M10x43	1	115	Coupler for plastic	1
41	Screw M6x30	5	116	Screw M6x14	2
42	Washer Φ10	2	117	Cable wire	1
43	Nut M10	1	118	Cable shield	1
44	Bearing LM25x40x35	4	119	Under handle	1
45	Oil seal cover plate	2	120	Cross self tapping screw ST5x16	2
46	Screw M4x10	2	121	Cable clamp	1
47	Rod shaft	2	122	Switch button	1
48	Washer Φ25.5x35x4	2	123	Switch	1
49	Guide pillar seat	1	124	Upper handle	1
50	Inner hexagon bolt M6x8	4	125	Cross self tapping screw ST5x16	2
51	Tape	1	126	Screw M5x35	2
52	Rocking bracket seat	1	127	Handle for lifting	1
53	Spring Φ9x34x0.8	1	128	Cross self tapping screw ST4x16	6
54	Inner hexagon screw M6x35	2	129	Closed terminal	1
55	Hexagon nut M6	2	130	Collect nut	2
56	Bracket	1	131	Heat shrink tube Φ3.5x30	2
57	Torsional spring	1	132	Terminal of stator	1
58	Bracket shaft	1	133	Tension spring	2
59	Limited screw M8x30	1	134	Straight pin	1
60	Depth limited slice	1	135	Wing screw M6x13	1
61	Screw M6x12	1	136	Screw M5x8	1
62	Handle rod M6x50	1	137	Falt washer Φ5	1
63	Spring Φ12x15x1	1	138	Dummy wafer	1
64	Wave pin Φ3x18	1	139	Coupler	1
65	Wave washer Φ6	1	140	Double-head coupler	1
66	Locking handle	1	141	Extension rod	1
67	Outer hexagon screw M6x25	1	142	Wrench	1
68	Screw M4x10	2	143	Dust bag	1
69	Dust pipe	1	144	Packing belt	2
70	Washer Φ5.7X9.3	1	145	Ribbon	4
71	Blade cover	1	146	Nylon belt	1
72	Baffle	1	147	Instruction manual	1
73	Screw M4x10	2	148	Plastic bag	1
74	Bearing 6202-2RS	1	149	Foam	1
75	Spring Φ8x34x1	1	150	Carton	1

XI. CERTIFICADO DE GARANTÍA

SAL-BOM S.R.L en su carácter de importador garantiza este producto por el término de 6(seis) meses, contados desde la fecha de compra y acompañada de la factura de compra.

TERMINOS DE LA GARANTÍA

- 1.** Los productos están garantizados contra eventuales defectos de fabricación y/o material debidamente comprobados.
- 2.** Dentro del período de garantía de las piezas o componentes que se compruebe, a juicio exclusivo de nuestros técnicos, que presenten defectos de fabricación y/o material, serán reparados o sustituidos por los Servicios Técnicos Oficiales contra la presentación de este Certificado de Garantía y la correspondiente factura de compra.
- 3.** Efectuado el pedido de garantía, el servicio autorizado debe entregar al cliente un comprobante debidamente confeccionado, donde además debe figurar el plazo máximo de cumplimiento del mismo, con el cual el cliente puede efectuar el reclamo.
- 4.** El plazo máximo de cumplimiento para reparación efectuada durante la vigencia de la garantía es de 30 días a partir de la recepción del pedido efectuado por el comprador, con la exclusión de aquellas reparaciones que exijan piezas o repuestos importados, casos estos en que el plazo de cumplimiento de la garantía será adicionado al plazo original de vigencia.

NO ESTÁN INCLUIDOS EN LA GARANTÍA

Los defectos originados en:

- 1.** Usos inadecuados de la máquina.
- 2.** Instalaciones eléctricas deficientes en equipos eléctricos.
- 3.** Uso o proporción de combustibles y /o lubricantes inadecuados en motores endotérmicos.
- 4.** Roturas por transporte.
- 5.** Mantenimiento inadecuado del equipo.
- 6.** Sobrecarga de trabajo.
- 7.** Desgaste natural de las piezas (ej: filtro, cadenas, bujías, correas, escobillas, etc).
- 8.** Estibamiento incorrecto o influencias del clima.

ATENCIÓN: Esta garantía caduca automáticamente si el equipo fue desarmado por terceros.



Importa, garantiza y distribuye Sal-Bom S.R.L
Piedras 652 - (C1070AAN) CABA
Republica Argentina
C.U.I.T N°: 30-58360981-0
Atención al cliente: 1132755880 - 1132755899
Origen y procedencia: CHINA



shimuraargentina