

SHIMURA

MANUAL DE USO



ESPAÑOL



MOTOCULTIVADOR *SH7750*

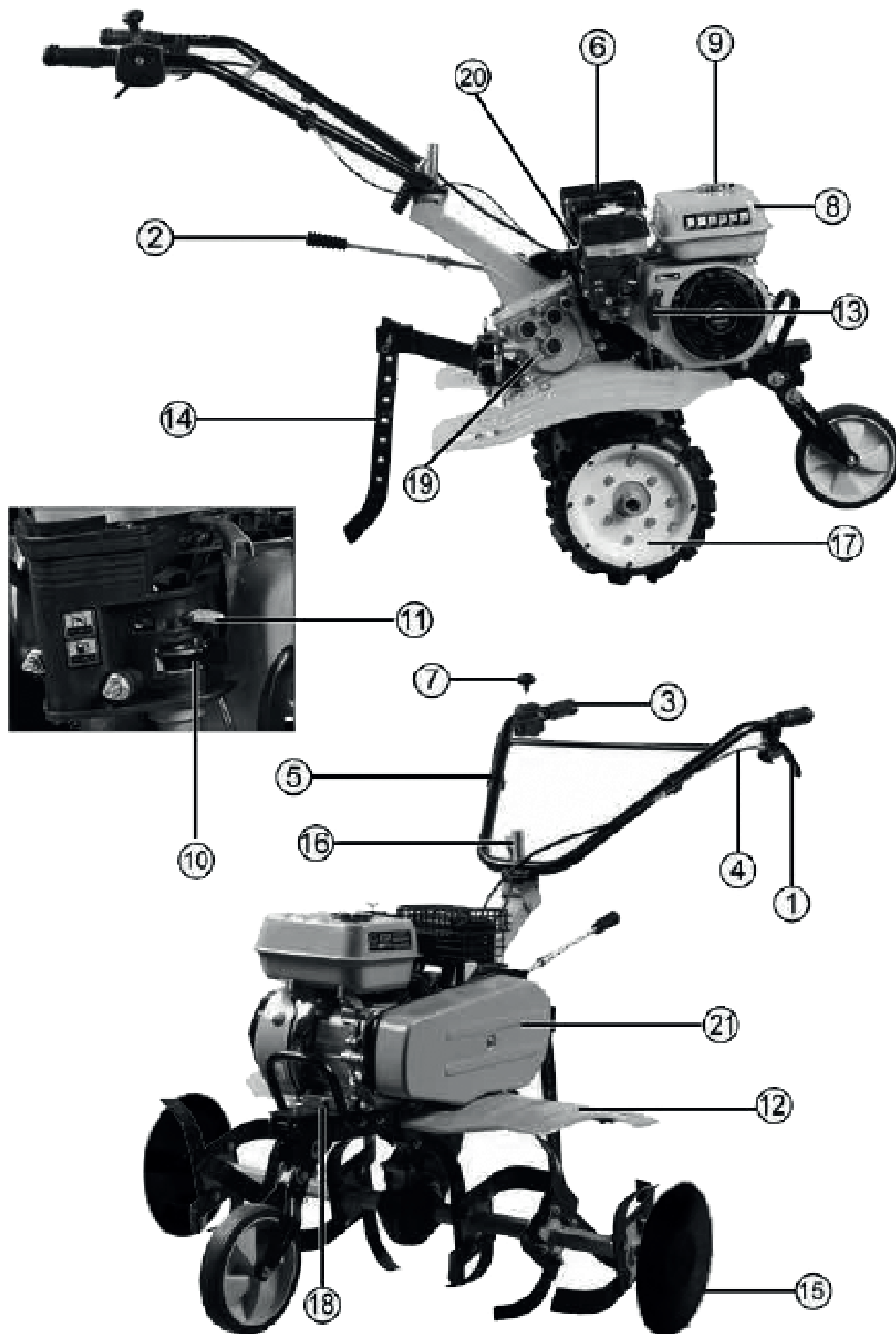


ATENCIÓN

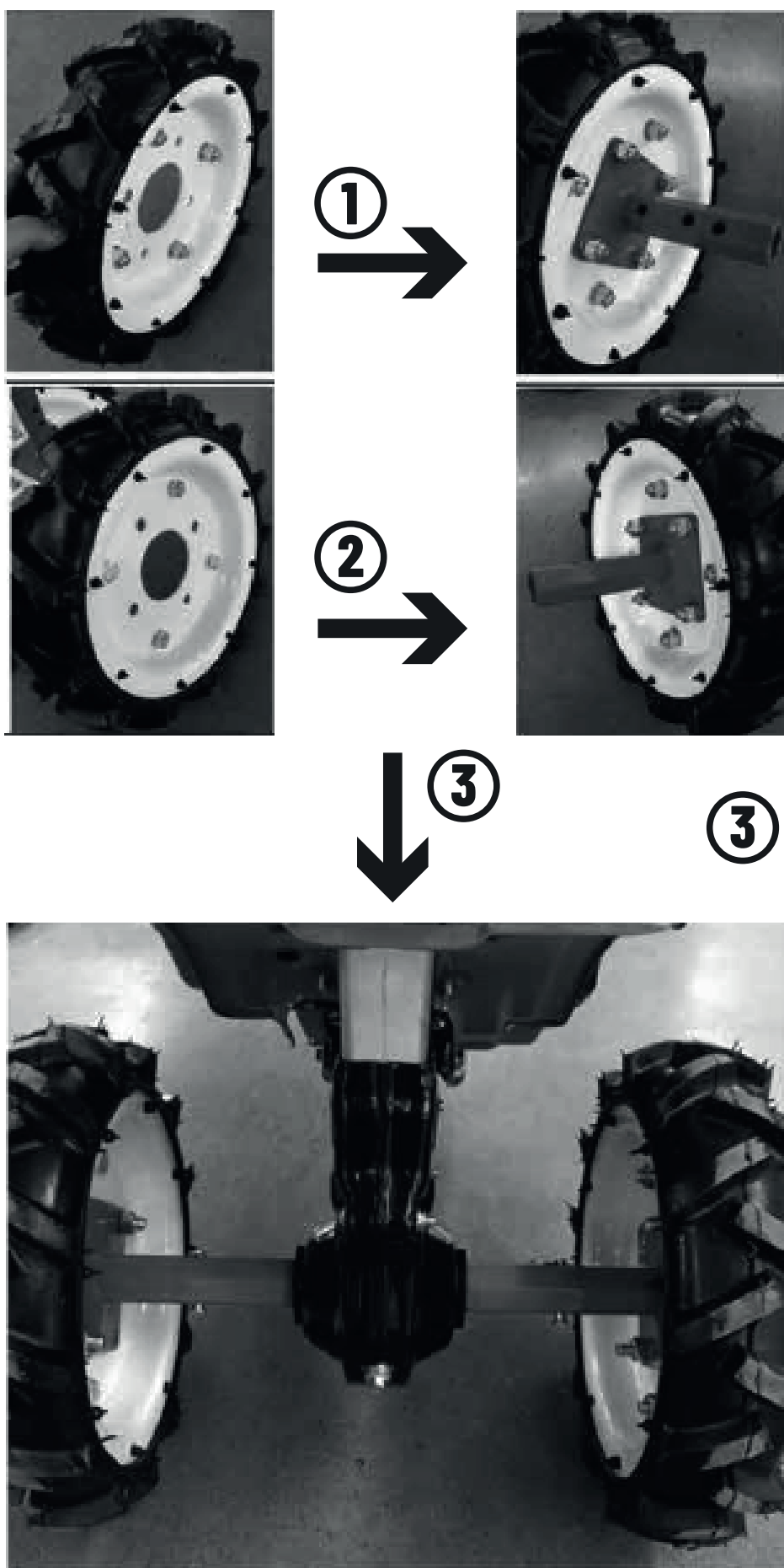
Este manual debe ser leído atentamente antes de proceder a instalar y utilizar este producto. Antes de usar la máquina lea cuidadosamente, comprenda y respete las instrucciones de seguridad.

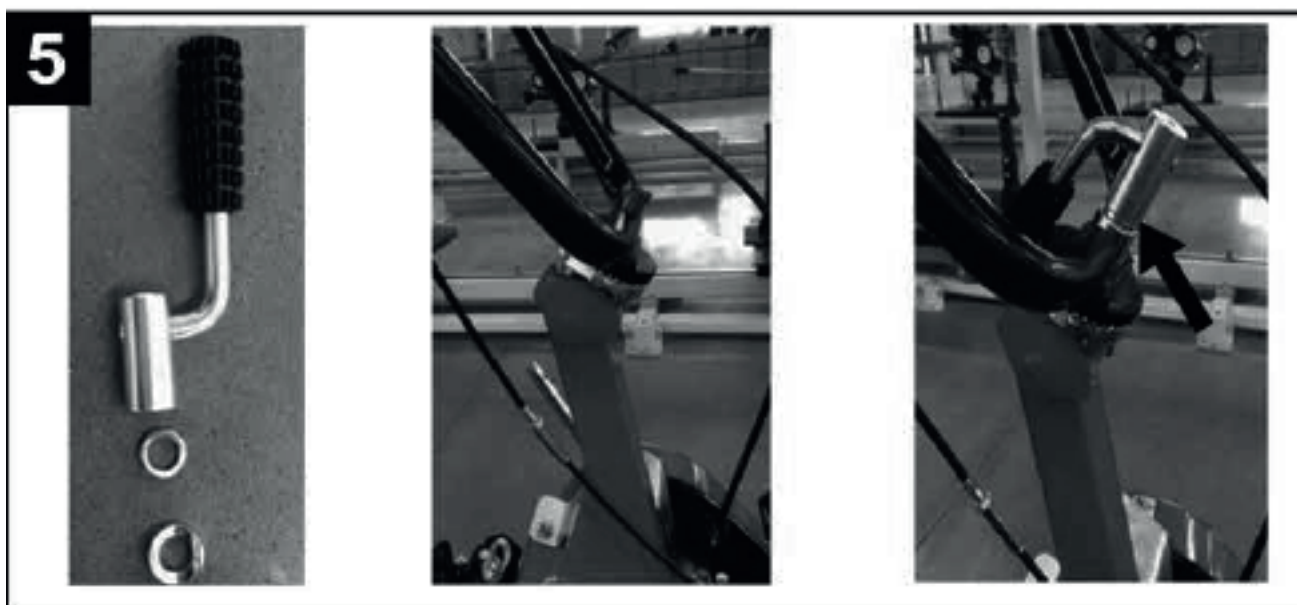
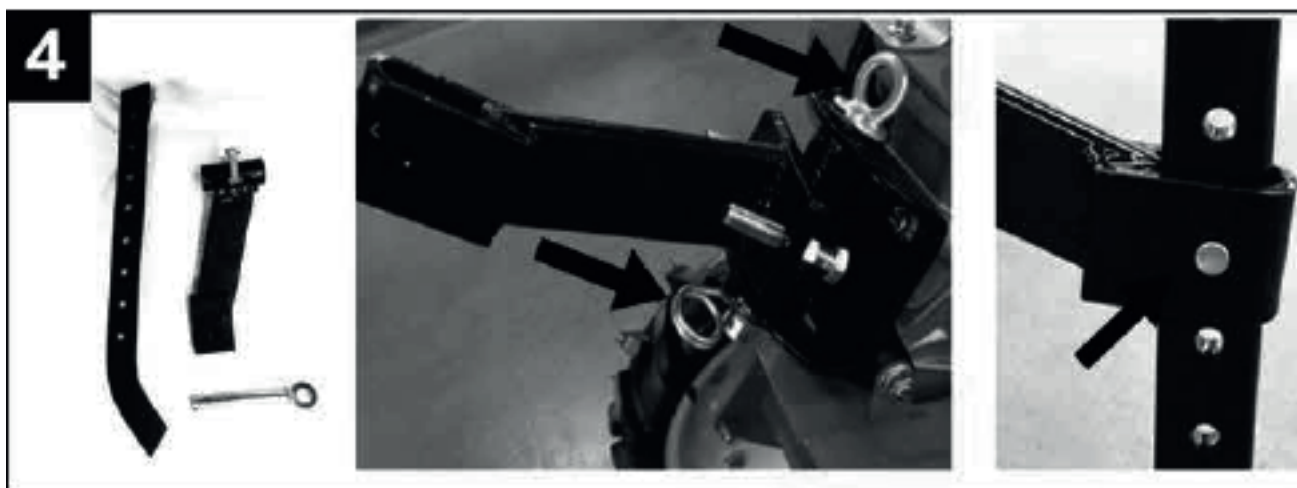


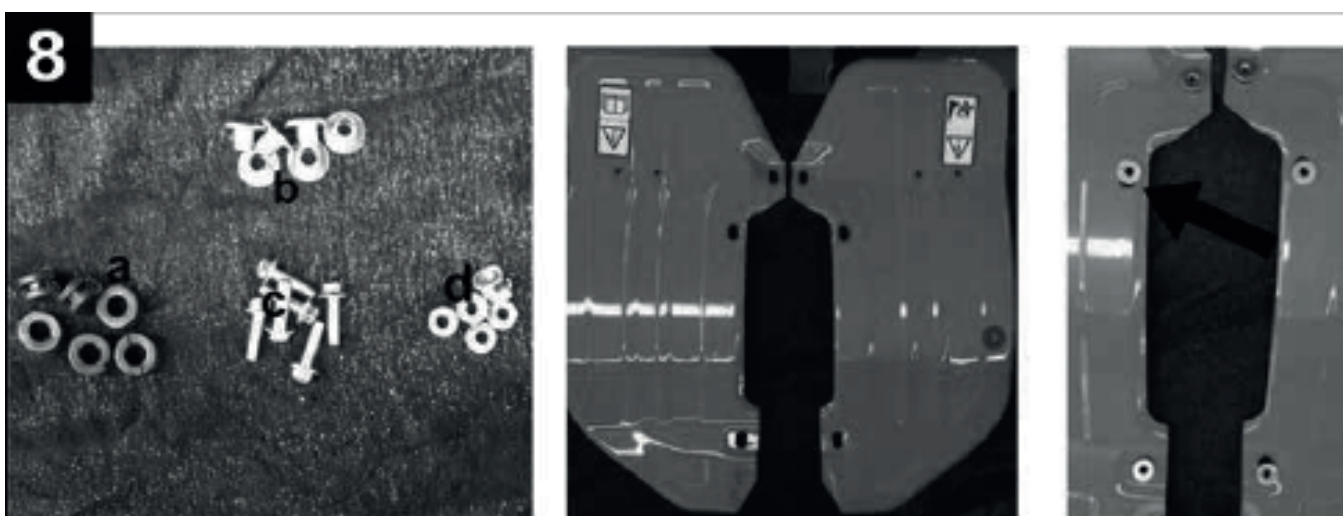
MADE IN CHINA

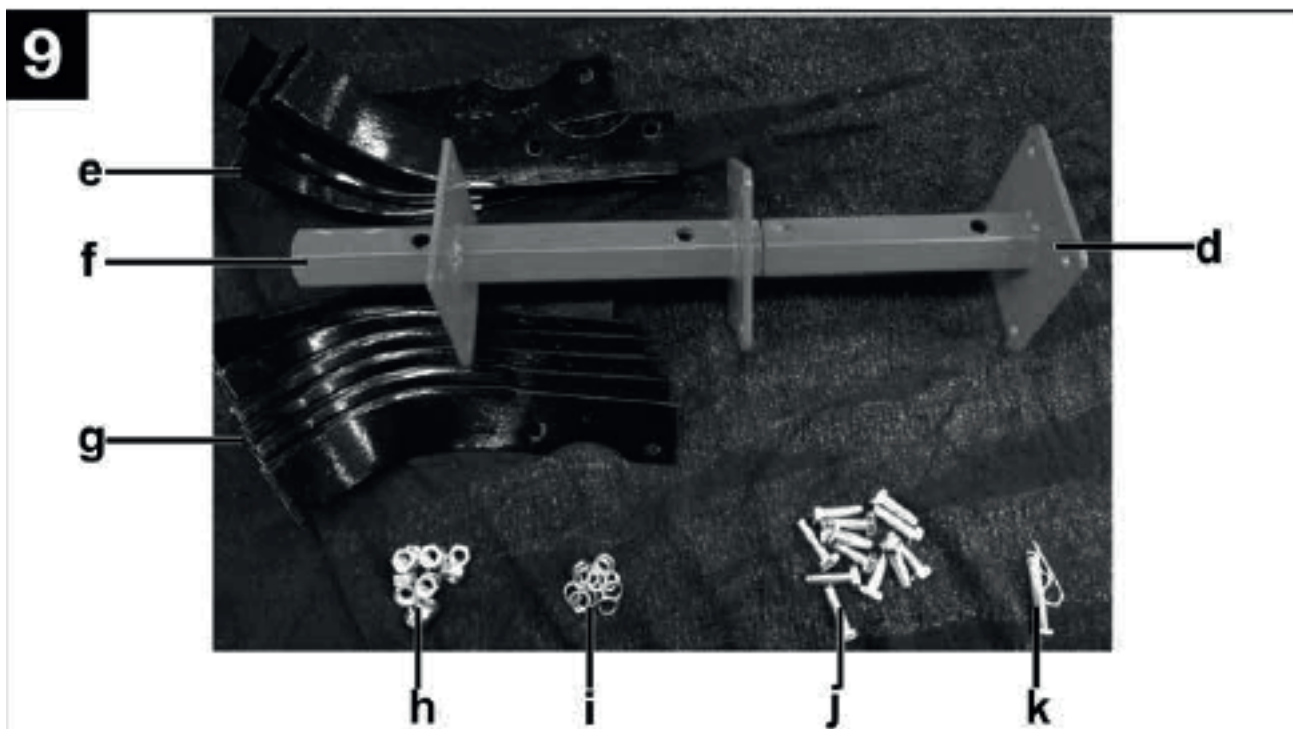
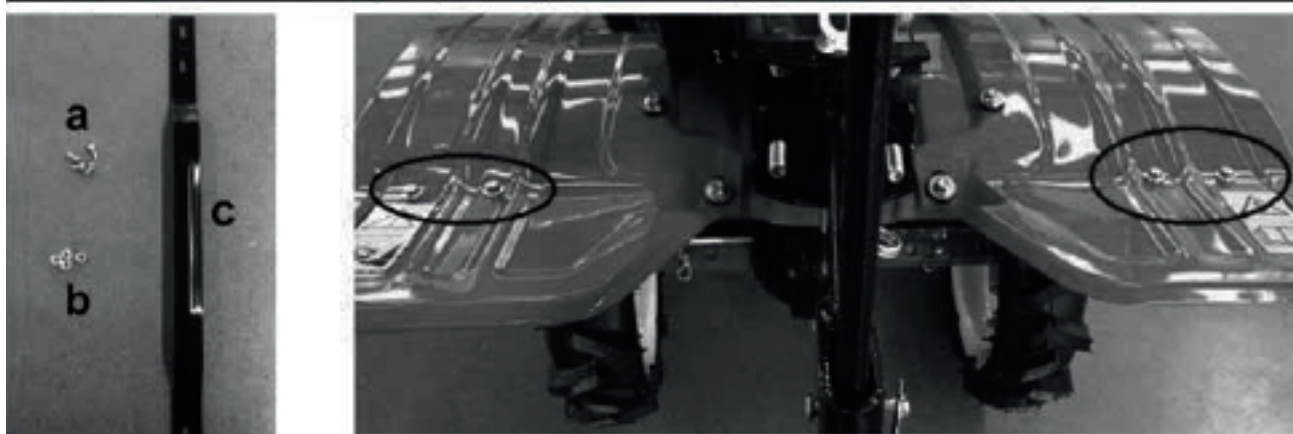
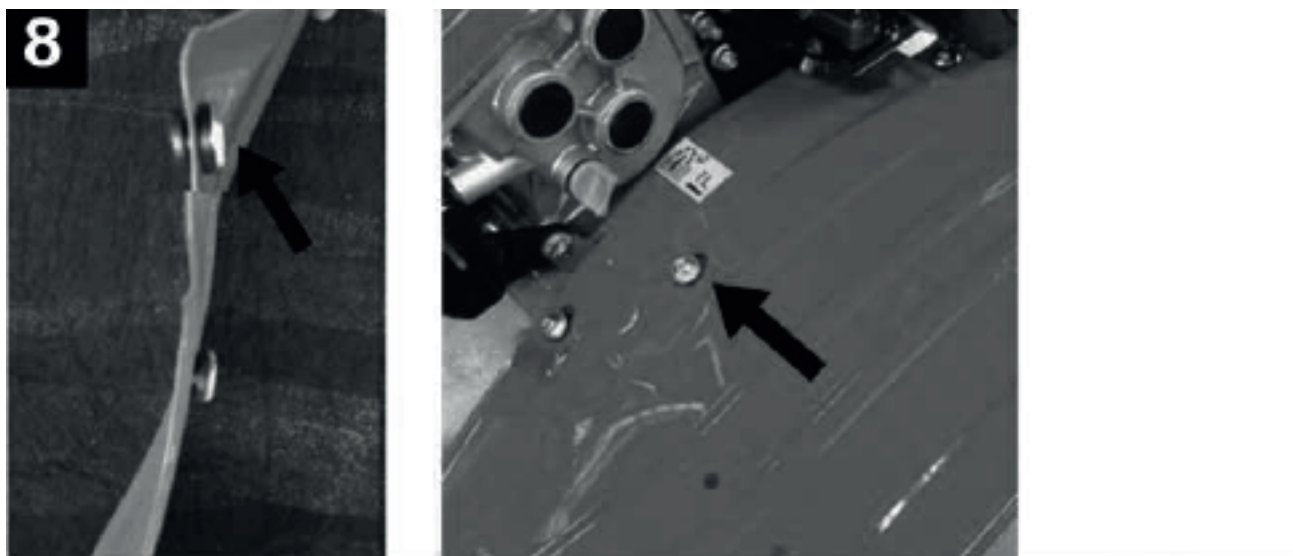


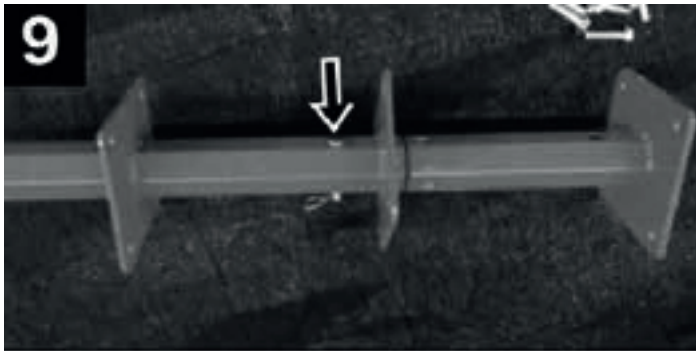




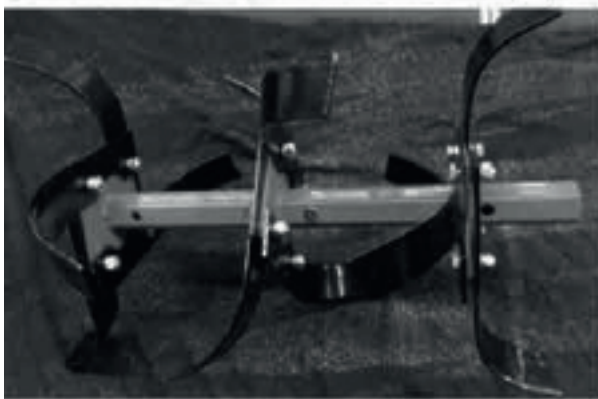
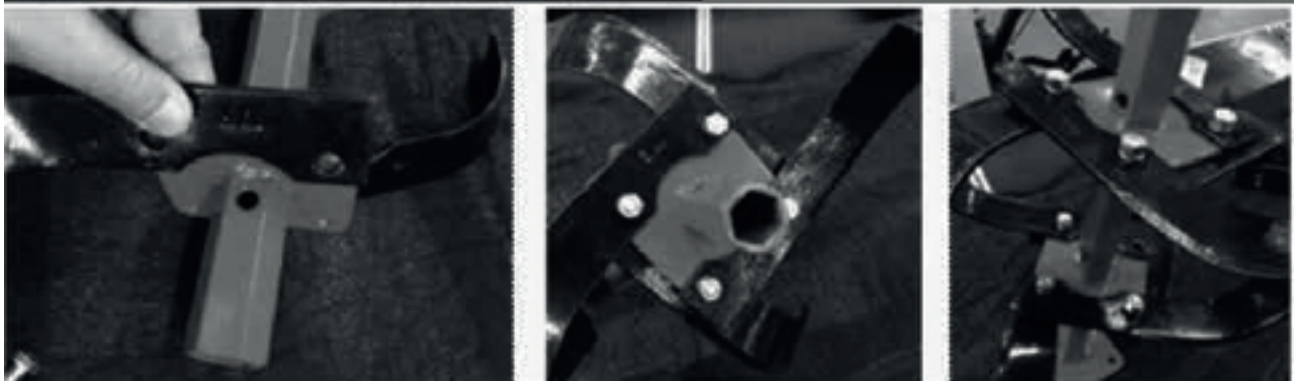




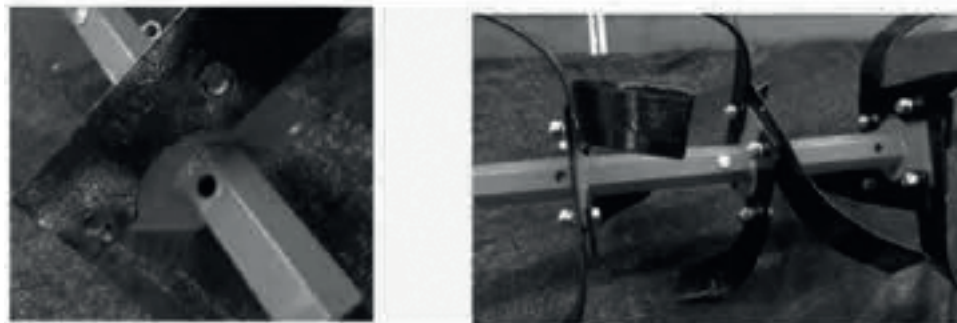




9A



9B



9C



USO PREVISTO

El motocultivador es adecuada para el cultivo de suelos arenosos y arcillosos de base vegetal con dosel y terrenos secos, pendientes con pendiente inferior al 10%, arrozal con una profundidad desde la superficie del agua hasta la capa dura no superior a 250 mm. Para parcelas con malezas y profundas, retire las malas hierbas antes de utilizar la cultivadora a gasolina para cultivar la tierra.

ESPECIFICACIONES TÉCNICAS

MODELO	SHNT750		
	MOTOR	CULTIVADOR	
TIPO DE MOTOR	4 tiempos, 1 cilindro, OHV	DIMENSIONES	1400×1000×1135 MM
DESPLAZAMIENTO	212 CC	PESO NETO/BRUTO	66 / 77 KG
DIÁMETRO POR CARRERA	70x55 MM	SISTEMA DE TRANSMISIÓN	Correa + Cadena
RELACIÓN DE COMPRESIÓN	8.5 : 1	ALCANCE DE LABRANZA	700-1000 MM
POTENCIA MÁXIMA	4.2 kW / 3600 kW/rpm	PROFUNDIDAD DE LABRANZA	150-250 MM
POTENCIA NOMINAL	4 kW / 3600 kW/rpm		
...	12.5 / 2500 N.M		
SISTEMA DE ENCENDIDO	Magneto transistorizado		
SISTEMA DE ARRANQUE	Arranque manual		
CAPACIDAD DE ACEITE	0,6 L		
CAPACIDAD DE COMBUSTIBLE	3,6 L		

ELEMENTO DEL PRODUCTO

1	Palanca de freno	12	Defensa
2	Barra de cambio	13	Arranque de retroceso
3	Manillar	14	Regulador de profundidad
4	Cable de freno	15	Cuchillas
5	Abrazadera de cable	16	Ajuste de la altura del mango de la perilla
6	Silenciador	17	Rueda
7	Palanca del acelerador	18	Tapa de llenado de aceite de motor
8	Tanque de combustible	19	Tapa de llenado de aceite de transmisión
9	Tapa de combustible	20	Bujía
10	Válvula de combustible	21	Funda de cinturón
11	Palanca del estrangulador		

SÍMBOLOS DE SEGURIDAD

ATENCIÓN

- Por favor revisar el nivel de aceite antes de usarlo
- Arranque el motor en posición neutral
- Por favor revisar el nivel de aceite antes de usarlo
- Cargue o pare la maquina 5 minutos antes de usarla
- Limpie el filtro de aire luego de 8 horas de uso
- Pare inmediatamente la maquina si oye algun sonido raro.



SEGURIDAD

ADVERTENCIAS GENERALES DE SEGURIDAD PARA HERRAMIENTAS ELÉCTRICAS



Lea todas las advertencias de seguridad y todas las instrucciones.

El incumplimiento de las advertencias e instrucciones puede provocar descarga eléctrica, incendio y/o lesiones graves. Guarde todas las advertencias e instrucciones para futuras consultas

OPERACIÓN

- Nunca permita que los niños o personas no familiarizadas con estas instrucciones de uso de la máquina. Las normativas locales pueden limitar la edad del operador. Cuando no esté en uso, almacenar el máquina fuera del alcance de los niños.
- Esta máquina no está diseñada para ser utilizada por personas (incluidos los niños) con capacidades físicas, sensoriales o mentales reducidas, o con falta de experiencia y conocimientos, a menos que hayan recibido supervisión o instrucciones sobre el uso de la máquina por parte de una persona responsable de su seguridad. Los niños deben estar supervisados para asegurarse de que no jueguen con la máquina.
- Nunca opere la máquina mientras haya personas, especialmente niños o mascotas, están cerca. El agua que entra en una herramienta eléctrica aumentará el riesgo de descarga eléctrica.
- El operador o usuario es responsable de los accidentes o peligros que le ocurra a otras personas o a sus bienes.
- Otras personas y animales deben permanecer a una distancia de al menos 3 metros cuando se utiliza la máquina. El operador es responsable de las terceras personas que se encuentren en la zona de trabajo.
- Utilice la máquina únicamente durante el día o con buena luz artificial.
- Nunca utilice el producto si está cansado, enfermo o bajo la influencia de alcohol, drogas o medicamentos.
- Evite operar la máquina en condiciones climáticas adversas, especialmente cuando exista riesgo de rayos
- Utilice siempre ropa resistente en la parte superior del cuerpo y las extremidades cuando utilice esta herramienta.
- No utilice la máquina descalzo o con zapatos abiertos, sandalias, usar siempre calzado resistente y pantalones largos.
- No evitar que la ropa suelta sea arrastrada hacia la entrada de aire podría provocar lesiones personales.
- Inspeccione minuciosamente el área donde se ubicará la máquina usado y retire todos los cables y otros objetos

extraños.

REGLAS DE SEGURIDAD ADICIONALES PARA CULTIVADORES A MOTOR

Para su seguridad y la seguridad de los demás, preste especial atención a estas precauciones.

- Este motocultivador a motor está diseñado para brindar un servicio seguro y confiable si se opera de acuerdo con las instrucciones.
- Lea y comprenda el manual del propietario antes de utilizar la cultivadora. No hacerlo podría provocar lesiones personales o daños al equipo.
- Los gases de escape contienen monóxido de carbono venenoso.
- Nunca utilice la cultivadora motorizada en un área cerrada.
- Asegúrese de proporcionar una ventilación adecuada.
- Si se instala un sistema de ventilación, asegúrese de seguir las normas de seguridad aplicables.
- Las piezas giratorias son afiladas y giran a gran velocidad. El contacto accidental puede causar lesiones graves.
- Mantenga las manos y los pies alejados de las piezas mientras el motor esté en funcionamiento.
- Detenga el motor y desacople el embrague de las púas antes de inspeccionar o realizar mantenimiento a las púas.
- Desconecte la tapa de la bujía para evitar cualquier posibilidad de arranque accidental. Use guantes gruesos para protegerse las manos al limpiar las púas o al inspeccionarlas o reemplazarlas.

RESPONSABILIDAD DEL OPERADOR

Mantenga la cultivadora a motor en buenas condiciones de funcionamiento. Operar una motocultivadora a motor en malas condiciones o en condiciones cuestionables podría provocar lesiones graves.

- Asegúrese de que todos los dispositivos de seguridad estén en buen estado de funcionamiento y de que las etiquetas de advertencia estén en su lugar. Estos elementos se instalan para su seguridad.

- Asegúrese de que las cubiertas de seguridad (cubierta del ventilador, cubierta del arrancador de retroceso) estén en su lugar.
- Sepa cómo detener el motor y las púas rápidamente en caso de emergencia. Comprenda el uso de todos los controles.
- Sujete firmemente el manillar, ya que puede levantarse al acoplar el embrague. Si permite que cualquier persona sin la capacitación adecuada opere esta motocultivadora, puede sufrir lesiones.
- Use calzado resistente y que cubra todo el cuerpo; operar esta cultivadora a motor descalzo o con zapatos abiertos o sandalias aumenta el riesgo de sufrir lesiones.
- Vístase con sensatez. La ropa suelta puede quedar atrapada en las piezas móviles, lo que aumenta el riesgo de sufrir lesiones.
- ¡Esté alerta! Operar esta motocultivadora cuando esté cansado, enfermo o bajo los efectos del alcohol o las drogas puede provocar lesiones graves.
- Mantenga a todas las personas y mascotas alejadas del área de labranza.
- Asegúrese de que la barra de arrastre esté en su lugar y correctamente ajustada.

SEGURIDAD INFANTIL

Mantenga a los niños dentro de casa y supervisados en todo momento mientras se utiliza cualquier equipo eléctrico para exteriores cerca.

- Los niños pequeños se mueven rápidamente y se sienten atraídos especialmente por las púas y la actividad de labranza.
- Nunca asuma que los niños permanecerán en el último lugar donde los vio, esté alerta y apague el cultivador eléctrico si los niños ingresan al área.
- Nunca se debe permitir que los niños operen la cultivadora motorizada, incluso bajo la supervisión de un adulto.

PELIGRO DE OBJETOS ARROJADOS

- Los objetos golpeados por las púas giratorias pueden ser arrojados desde la motocultivadora con gran fuerza y pueden causar lesiones graves.
- Antes de labrar, limpie el área de labranza de palos, piedras grandes, alambres, vidrio, etc. Labrar únicamente durante el día.
- Los trozos que salen despedidos de las púas desgastadas o dañadas pueden provocar lesiones graves. Inspeccione siempre las púas antes de utilizar la cultivadora.

PELIGRO DE INCENDIO Y QUEMADURAS

- La gasolina es extremadamente inflamable y sus vapores pueden explotar.

- Tenga mucho cuidado al manipular gasolina. Manténgala fuera del alcance de los niños.
- Repostar en un lugar bien ventilado y con el motor parado.
- Deje que el motor se enfríe antes de repostar. Los vapores de combustible o el combustible derramado pueden incendiarse.
- El motor y el sistema de escape se calientan mucho durante el funcionamiento y permanecen calientes durante un tiempo después de detenerse.
- El contacto con componentes calientes del motor puede provocar quemaduras y encender algunos materiales.
- Evite tocar un motor o sistema de escape caliente.
- Deje que el motor se enfríe antes de realizar tareas de mantenimiento o guardar la motocultivadora a motor en interiores.

PELIGRO DE INTOXICACIÓN POR MONÓXIDO DE CARBONO

- Los gases de escape contienen monóxido de carbono, un gas incoloro e inodoro que es venenoso. Respirar los gases de escape puede provocar la pérdida de conocimiento y la muerte. Si hace funcionar el motor en un espacio reducido o incluso parcialmente cerrado, el aire que respira puede contener una cantidad peligrosa de gases de escape. Para evitar que se acumulen, proporcione una ventilación adecuada.

OPERACIÓN EN PENDIENTES

- Al cultivar en pendientes, mantenga el tanque de combustible a menos de la mitad de su capacidad para minimizar el derrame de combustible.
- Cultivar transversalmente la pendiente (a intervalos igualmente espaciados) en lugar de hacia arriba y hacia abajo.
- Tenga mucho cuidado al cambiar la dirección de la cultivadora en una pendiente.
- No utilice la cultivadora motorizada en una pendiente de más de 10°. El ángulo máximo para trabajar con seguridad (como se muestra) es sólo para fines de referencia y debe determinarse según el tipo de herramienta.
- Antes de poner en marcha el motor, compruebe que la motocultivadora no esté dañada y se encuentre en buenas condiciones. Por su seguridad y la de los demás, tenga mucho cuidado al utilizar la motocultivadora en subidas o bajadas de pendientes.

ADVERTENCIAS DE SEGURIDAD PARA GASOLINA

ATENCIÓN

Tenga mucho cuidado al manipular combustibles. Son inflamables y sus vapores son explosivos. Deben observarse los siguientes puntos.

- Utilice únicamente un recipiente aprobado.
- Nunca quite la tapa del combustible ni agregue combustible con la fuente de energía en funcionamiento. Deje que los componentes del escape del motor se enfríen antes de reabastecer combustible.

- No fume.
- Nunca reposte combustible la máquina en espacios interiores.
- Nunca guarde la máquina ni los recipientes de combustible en el interior de lugares si hay una llama abierta, como un calentador de agua.
- Si se derrama combustible, no intente encender la fuente de energía, pero aleje la máquina del área del derrame antes de arrancarla.
- Siempre vuelva a colocar y apretar firmemente la tapa del combustible después de repostar.
- Si se vacía el tanque, esto debe hacerse al aire libre.

DESEMBALAJE (ver figura 2)

ATENCIÓN

¡Los materiales de embalaje no son juguetes! ¡Los niños no deben jugar con bolsas de plástico! ¡Existe peligro de asfixia!

- Retire todos los materiales de embalaje.
- Retire el resto del embalaje y los insertos de embalaje (si están incluidos).
- Compruebe que el contenido del paquete esté completo.
- Compruebe el aparato, el cable de alimentación, el enchufe de alimentación y todos los accesorios para detectar daños durante el transporte.

1. Utilice la llave hexagonal de 5 mm suministrada para desatornillar los pernos hexagonales en las cuatro esquinas del soporte.
2. Utilice la llave suministrada para desmontar los tornillos que se muestran en la línea del círculo rojo de la imagen 2.
3. Seleccione la cultivadora eléctrica y todos los demás, verifique todos los elementos de acuerdo con las listas a continuación, si falta algo, comuníquese con su distribuidor local.

1 x Motocultivador
 2 x Ruedas
 1 x Rueda delantera
 1 x Barra de arrastre
 1 x Guardabarros izquierdo
 1 x Guardabarros derecho
 1 x Soporte trasero de guardabarros
 1 x Palanca de cambios

2 x Disco lateral
 4 x Eje de la cuchilla
 12 x Cuchilla izquierda
 12 x Cuchilla derecha
 1 x Caja de herramientas
 1 x Manual
 1 x Bolsa de piezas estándar

ENSAMBLADO

RUEDAS DE TRANSPORTE (VER FIG.3)

El motocultivador motorizado cuenta con dos ruedas que no requieren mantenimiento para su transporte.

Precaución: al montar las ruedas izquierda y derecha, preste más atención a las instrucciones.

MONTAJE DE LAS RUEDAS IZQUIERDAS

Utilizando los tornillos M10x25mm y la arandela Ø10mm para montar el soporte de la rueda izquierda a la rueda

izquierda. *Ver acción 1 en la fig 3.*

MONTAJE DE LAS RUEDAS DERECHAS

Utilizando los tornillos M10x25mm y la arandela Ø10mm para montar el soporte de la rueda derecha a la rueda derecha. *Ver acción 2 en la fig 3.*

Monte las ruedas izquierda y derecha en el cultivador motorizado. Alinee la columna del soporte de la rueda con el eje e insértela.

Alinee los orificios entre la columna y el eje, luego inserte el pasador de bloqueo de $\varnothing 8 \times 40$ mm, luego asegúrelo con un clip tipo R de $\varnothing 2$ mm. **Ver acción 3.**

ENSAMBLE EL SOPORTE DE CONEXIÓN Y EL REGULADOR DE PROFUNDIDAD (VER FIG. 4)

1. Coloque el soporte de conexión en el bloque de acero tipo U y alinee los orificios entre sí.
2. Inserte el eje del tapón en el orificio desde arriba.
3. Utilizar un clip tipo R de $\varnothing 3,5$ mm para asegurar el eje del tapón.
4. Coloque el regulador de profundidad a través de la ranura del extremo del soporte de conexión y enchufe un pasador de eje de $\varnothing 8$ mm en los orificios alineados a la altura deseada. Luego use un clip tipo R de $\varnothing 2$ mm para asegurar el pasador del eje en su lugar.

ENSAMBLE EL SOPORTE DE LA MANIJA DE OPERACIÓN (VER FIG. 5)

1. Coloque la manija de operación en el calibrador y alinee sus agujeros.
2. Coloque sucesivamente el bloque de ubicación, arandela elástica de $\varnothing 14$ mm en él y la manija de bloqueo en la manija de operación. Y luego fijela.

ENSAMBLE LA BARRA DE CAMBIOS (VER FIG. 6)

1. Alinee la barra de cambios y la palanca de cambios en el calibrador, luego insértelas juntas.
2. Alinee los agujeros entre las dos partes.
3. Inserte el pasador del eje y asegúrelo con un clip tipo R.

Ensamblar la rueda delantera (ver fig. 7)

1. Coloque la rueda delantera en el soporte delantero del cultivador motorizado.
2. Alinee los agujeros entre las dos partes.
3. Inserte el eje (a) con la arandela plana (b) a través del agujero.
4. Asegure el eje con un clip tipo R (d).
5. Enganche el resorte entre dos ejes, de modo que la parte delantera la rueda se puede ajustar para colocarla en tres

ranuras como desees. Solo tienes que tirar de ella y soltarla.

Ensamblar el guardabarros izquierdo y derecho (ver fig.8)

1. Coloque los bujes de goma antivibración (a) y las arandelas (b) en los orificios de los guardabarros.
2. Utilice los pernos M6X20mm (c) y la tuerca de mariposa M6 (d) para montaje de los guardabarros en el cultivador motorizado según la imagen que se muestra en la figura 8.
3. Coloque el soporte del guardabarros trasero (f) en la parte inferior del guardabarros como se muestra en la imagen 8.
4. Utilice el perno M6x12mm (e) y la tuerca M6 (9) para bloquearlos y asegurarlos juntos.

Ensamblar las cuchillas (ver fig.9)

La máquina tiene dos juegos de cuchillas, izquierda y derecha. Todas las cuchillas y accesorios del paquete.

1. Monte juntos el eje de la cuchilla principal izquierda y el eje de la cuchilla secundaria izquierda.

Utilice el pasador de eje M8X40 mm y el clip R de $\varnothing 2$ mm para asegurarlo. Consulte la figura 9A.

2. Utilice el perno M8x25 mm, la arandela de resorte de $\varnothing 8$ mm y la tuerca M8 para bloquear y asegurar las cuchillas. Preste más atención a la relación de ubicación entre la primera dirección de la cuchilla y el eje de la cuchilla. Consulte la figura 9B.

3. Para montar la cuchilla derecha, realice los mismos pasos que en el lado izquierdo, preste más atención a la relación de ubicación entre la dirección de la primera cuchilla y el eje de las cuchillas. Consulte la figura 9C
4. Una vez que las cuchillas izquierda y derecha estén ensambladas, verifique nuevamente.

El conjunto de cuchillas izquierda y derecha debe tener una relación especular.

5. Fije los discos laterales a cada lado de las cuchillas.

OPERACIÓN

ATENCIÓN

¡IMPORTANTE!

Primer uso: primero agregue el aceite de transmisión y, -después, puede agregar el aceite de motor.

AGREGUE O VERIFIQUE EL ACEITE DE TRANSMISIÓN.

Coloque la motocultivadora sobre una superficie nivelada y retire el tapón de llenado de aceite de transmisión. El aceite debe estar al mismo nivel que el borde inferior del orificio de llenado de aceite. Si el nivel es bajo, añada

aceite de transmisión GL-4/5 75W-90 de alta calidad.

Cuando llene el depósito por primera vez, necesitará 1,2 l de aceite de transmisión.

AGREGUE O VERIFIQUE EL NIVEL DE ACEITE

Retire la tapa/varilla de medición del filtro de aceite y límpiela.

Inserte la tapa/varilla de nivel de aceite en el cuello de

llenado de aceite, pero no la enrosque, luego retírela para verificar el nivel de aceite.

Si el nivel de aceite está cerca o por debajo de la marca de límite inferior en la varilla medidora, llene con aceite detergente para automóviles de 4 tiempos SAE10W-30 hasta la marca de límite superior. No llene en exceso. Vuelva a colocar la tapa de llenado de aceite/varilla de nivel. Cuando llene el depósito por primera vez, necesitará 0,6 l de aceite de motor.

AGREGUE COMBUSTIBLE AL TANQUE

Retire la tapa del tanque de combustible Use gasolina sin plomo o combustible E10. Use un embudo adecuado para llenar el tanque de combustible del motor. No derrame combustible ni llene demasiado el tanque.

INSPECCIÓN PREVIA A LA PRIMERA PUESTA EN MARCHA

IMPORTANTE: el motor puede sufrir daños graves sin aceite. Compruebe siempre el nivel de aceite antes de utilizar la máquina. La máquina debe estar sobre una superficie nivelada al realizar la comprobación.

- Asegúrese de que todos los protectores de seguridad estén en su lugar y que todas las tuercas y tornillos estén en su lugar son seguros.
- Verifique el nivel de aceite en el cárter del motor.
- Inspeccione el filtro de aire para comprobar su limpieza.
- Verifique el suministro de combustible. No llene completamente el tanque de gasolina, deje espacio para que el combustible se expanda.
- Asegúrese de que el cable de la bujía esté conectado y que la bujía esté bien apretada.
- Verifique la posición de la palanca del regulador de profundidad.
- Examine debajo y alrededor del motor para detectar signos de fugas de aceite o combustible.
- Inspeccione las mangueras de combustible para verificar que estén apretadas y que haya combustible.
- Busque señales de daños en el motor.
- Retire el exceso de residuos del área del silenciador y del arrancador de retroceso.

ATENCIÓN

La máquina está equipada con guardabarros. El motor no debe ponerse en marcha sin ellos o con los guardabarros dañados.

ARRANQUE DEL MOTOR

- Mueva la palanca de la válvula de combustible a la posición 'ON'.
- Asegúrese de que la palanca del embrague esté desacoplada.
- Al arrancar el motor frío, gire la palanca del estrangulador

del acelerador a posición.

- Al arrancar el motor caliente y operarlo, gire el acelerador palanca de estrangulamiento a posición.
- De pie detrás de la unidad, tire suavemente de la cuerda de arranque hasta que sienta resistencia y luego tire con fuerza.
- Devuelva la cuerda de arranque con cuidado.
- Cuando termine de cultivar, vuelva a colocar la palanca de combustible en la posición "OFF".
- Inclinación de la rueda delantera hacia arriba: retire e pasador de bloqueo y coloque el pasador de bloqueo en la segunda posición de bloqueo.
- Arranque el motor como se indica anteriormente. Deje que el motor funcione unos minutos para que se caliente antes de usarlo.
- Apriete la manija del embrague y manténgala en su lugar, las cuchillas o ruedas girarán y la máquina se moverá hacia adelante.
- Suelte la manija del embrague para detener las cuchillas o las ruedas.
- La palanca de cambios de derecha a izquierda es respectivamente marcha baja, marcha alta, marcha neutra y marcha atrás.
- Para cambiar de marcha, primero suelte la palanca del embrague para detener el movimiento de la máquina. A continuación, mueva la palanca de cambios hacia la izquierda o hacia la derecha hasta llegar a la marcha deseada. Por último, presione hacia abajo la palanca del embrague y la máquina se moverá nuevamente en la marcha correspondiente.
- El mango se puede ajustar en casi todas las direcciones posibles y hace que trabajar con la máquina sea más cómodo.

ATENCIÓN

:Si la tierra se adhiere a la hoja de la azada, no intenta eliminarlo antes:

- Suelte la palanca del embrague.
- Detenga el motor.
- Desconecte el cable de la bujía.
- Espere hasta 30 minutos después del uso para permitir que el motor se enfríe.
- No introduzca la mano dentro de la hoja de la azada.

DESPUES DEL USO

- Compruebe si hay piezas sueltas o dañadas. Si es necesario, cambie las piezas dañadas.
- Apriete los tornillos y tuercas flojos.
- Limpie ambas hojas de la azada.
- Coloque la palanca de la válvula de combustible en la posición 'OFF'.
- Desconectar el cable de la bujía.

MANTENIMIENTO



El motor debe estar apagado antes de ajustar cualquier control

Mantener su cultivador a motor en óptimas condiciones de funcionamiento prolongará su vida útil y le ayudará a obtener un rendimiento óptimo. Lea este programa de cuidado normal y tenga en cuenta los intervalos de funcionamiento y cuidado recomendados para prolongar la vida útil de su unidad.

Operación de mantenimiento		Cada uso	Primeras 5 horas	Cada 25 horas o anualmente	Cada 50 horas o anualmente	Cada año
Aceite de motor	Comprobar nivel	✓				
	Reemplazar		✓		✓	
Filtro de aire	Comprobar nivel	✓				
	Limpiar			✓	✓	
	Reemplazar					✓
Filtro de combustible	Comprobar nivel	✓				
	Reemplazar					✓
Comprobación de la bujía	Comprobar nivel					
	Reemplazar					✓

- 1) Realice el mantenimiento con mayor frecuencia cuando se utilice en áreas polvorientas.
- 2) Cambie el aceite cada 25 horas cuando se utilice en cargas pesadas o en temperaturas ambiente elevadas.

ALMACENAMIENTO

Prepare para el almacenamiento

Siga los pasos a continuación para preparar su cultivador motorizado para el almacenamiento.

- Proteja las ruedas y los ejes del óxido.
- Drene completamente el sistema de combustible, arranque el motor y déjelo funcionar hasta que se detenga por falta de combustible, o agregue estabilizador de combustible para evitar que el combustible quede inutilizable durante un período de almacenamiento prolongado.
- Mientras el motor aún esté caliente, vacíe el aceite del motor. Vuelva a llenarlo con aceite nuevo del grado recomendado.
- Limpiar superficies externas, motor y ventilador de refrigeración.
- Retire la bujía y vierta aproximadamente 30 ml de aceite SAE 30 en el orificio de la bujía.
- Tire del cable de arranque lentamente un par de veces para distribuir el aceite de manera uniforme en el área de la culata.
- Vuelva a instalar la bujía
- Transporte la unidad a un lugar de almacenamiento adecuado. Si ha optado por utilizar un estabilizador de combustible y no ha drenado el sistema de combustible, siga todas las instrucciones de seguridad y precauciones de almacenamiento de este manual para evitar la posibilidad de incendio debido a la ignición de los vapores de gasolina. Recuerde que los vapores de gasolina pueden viajar a fuentes de ignición distantes y encenderse, causando explosiones e incendios. Si existe la posibilidad de uso no autorizado o manipulación, retire la bujía y guárdela en un lugar seguro antes de almacenar la unidad de cultivador a motor. Asegúrese de taponar el orificio de la bujía para evitar que entre material extraño.



Importa, garantiza y distribuye Sal-Bom S.R.L

Piedras 652 - (C1070AAN) CABA

Republica Argentina

C.U.I.T Nº: 30-58360981-0

Atención al cliente: 1132755880 - 1132755899

Origen y procedencia: CHINA



shimuraargentina