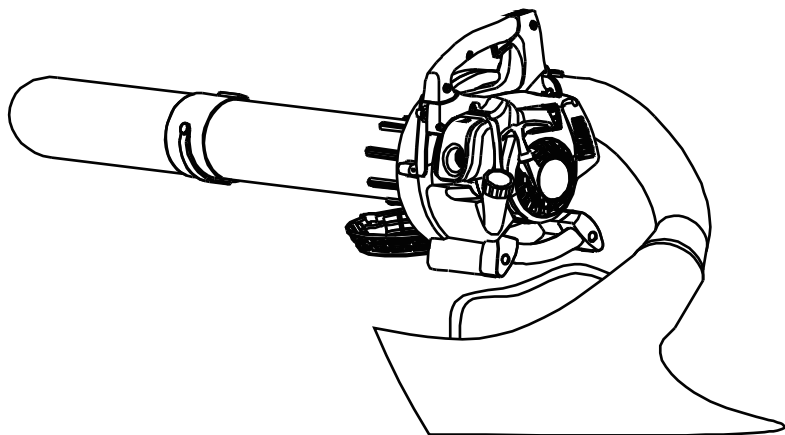


SHIMURA

MANUAL DE USO  **ESPAÑOL**



SOPLA ASPIRADOR

SH-VB260C



ATENCIÓN

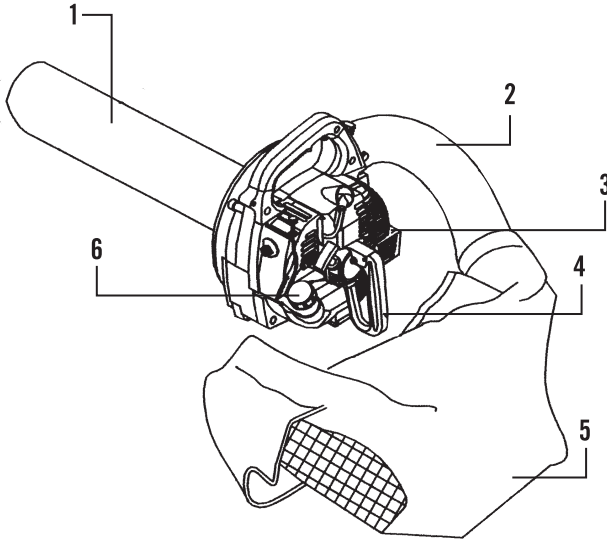
Este manual debe ser leído atentamente antes de proceder a instalar y utilizar este producto.
Antes de usar la máquina lea cuidadosamente, comprenda y respete las instrucciones de seguridad.

MADE IN CHINA

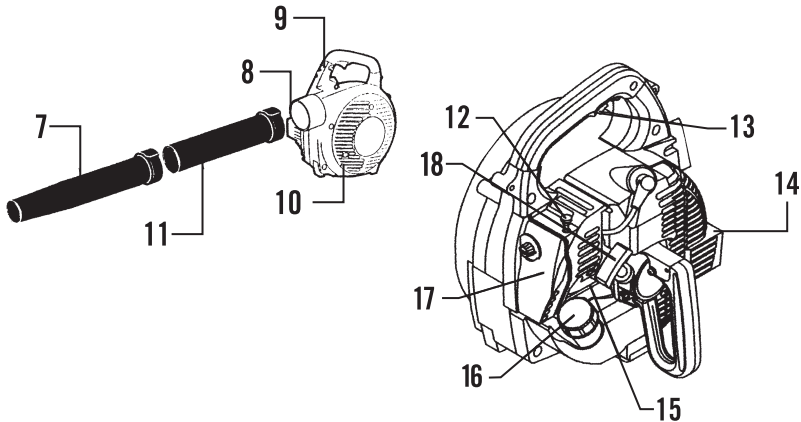


DESCRIPCIÓN DEL PRODUCTO

El sopla aspirador ha sido diseñado para el uso doméstico en la casa o el jardín y para la limpieza y barrido de pequeños espacios verdes.



- 1- Tubo aspirador
- 2- Tubo conector
- 3- Motor a gasolina
- 4- Manija
- 5- Bolsa colectora
- 6- Llenado de combustible
- 7- Boquilla sopladora
- 8- Descarga del soplador
- 9- Interruptor de encendido
- 10- Ventilador de aire
- 11- Tubo recto
- 12- Cebador
- 13- Nivel de aceleración
- 14- Tubo de escape
- 15- Bombin
- 16- Tanque de combustible
- 17- Cubierta del filtro de aire
- 18- Manija de arranque retráctil



 Los esquemas, dibujos e imágenes son sólo orientativos.
Especificaciones técnicas sujetas a modificación.

¡IMPORTANTE!

La información contenida en este manual describe las máquinas disponibles en el momento de la producción. Se ha hecho cada intento para brindarle la última información acerca de EBV260A; puede que haya diferencias entre su máquina y la máquina que se describe en este manual. Nos reservamos el derecho de hacer cambios en la producción sin previo aviso y sin obligación.

PRECAUCIONES GENERALES PARA LA OPERACIÓN

1. Mantener el área de trabajo limpio, áreas y bancos de trabajo desordenados son causa de daños personales.
2. Considerar el medio ambiente del área de trabajo. Mantener el área de trabajo bien iluminada.
3. Protegerse contra descargas eléctricas. Evitar el contacto del cuerpo con las superficies puestas a tierra. Por ejemplo; tubos, radiadores, cocinas eléctricas, refrigeradores.
4. No dejar que los visitantes toquen las herramientas. Todos los visitantes deberán mantenerse alejados del área de trabajo. Guardar las herramientas que no se usen y colocarlas en lugares secos, altos o cerrados, fuera del alcance de los niños.
5. No forzar las herramientas, éstas trabajarán más y con mayor seguridad cuando cumplan con las especificaciones para la cual fueron diseñadas.
6. Usar las herramientas apropiadas. No forzar pequeñas herramientas o accesorios al realizar el trabajo de herramientas de mayor potencia. No utilizar herramientas para otros propósitos para los cuales no fueron diseñadas, por ejemplo, no utilizar sierras circulares para cortar ramas de árboles o troncos.
7. Vestir apropiadamente. No ponerse ropas que queden flojas ni tampoco joyas. Estas podrían quedar atrapadas en las partes móviles de las herramientas. Cuando se trabaje en exteriores, se recomienda el uso de guantes de goma y calzado que no resbale.
8. Usar gafas de protección. Usar también mascarillas contra el polvo si las condiciones fuesen polvorientas.
9. Asegurar la pieza de trabajo usando para ello abrazaderas o un tornillo. Esto es más seguro que usar las manos, además, ambas manos quedan libres para operar la herramienta.
10. No extenderse excesivamente para efectuar un trabajo. Mantener en todo momento un buen balance y base de apoyo.
11. Mantener cuidadosamente las herramientas. Tenerlas siempre limpias y afiladas para obtener un mejor rendimiento y un funcionamiento más seguro. Seguir siempre las instrucciones para la lubricación y el cambio de accesorios. Mantener la herramienta limpia y libre de aceite y grasa.
12. Apagar las herramientas cuando no se usen, antes de repararlas, y cuando se cambien accesorios como por ejemplo, cuchillas, cadenas, tanzas, etc.
13. Evitar puestas en funcionamiento sin fin alguno. Cuando se pongan en marcha las herramientas, cerciorarse de que los interruptores estén en las posiciones de desconectados.
14. Estar siempre alerta y poner atención a lo que se esta haciendo, usar el sentido común y no operar con las herramientas cuando se este cansado o bajo efecto de drogas o alcohol.
15. Comprobar las piezas dañadas. Antes de seguir con el funcionamiento de las herramientas, las piezas que estén dañadas deberán comprobarse cuidadosamente para determinar si pueden funcionar apropiadamente y cumplir con la función para las que fueron diseñadas. Comprobar la alineación y agarrotamiento de piezas móviles, rotura de piezas, montura y cualquier otra anomalía que pudiese afectar al rendimiento de la herramienta.

Cualquier pieza que estuviese dañada deberá repararse apropiadamente o cambiarse en cualquier centro de reparaciones autorizado, al menos que se indique, lo contrario en este manual de instrucciones. Procurar que los interruptores defectuosos los cambie un centro de reparaciones autorizado. No usar las herramientas si sus interruptores no funcionan apropiadamente.

16. No usar las herramientas a explosión para otras aplicaciones que no sean las especificadas en las instrucciones de uso.

17. El uso de cualquier recambio o accesorio que no venga recomendado en el manual del usuario puede ocasionar el daño de la máquina.

18. La reparación de cualquier máquina debe ser efectuada por un servicio técnico autorizado. El fabricante no es responsable de ningún daño causado por la reparación que una persona no autorizada hubiese realizado, ni tampoco del maltrato de la máquina.

19. Para asegurar la integridad operacional de las herramientas a explosión, no quitar las cubiertas ni los tornillos instalados.

20. No tocar piezas móviles ni accesorias a menos que la máquina haya sido apagada.

21. No limpiar las partes de plásticos con disolventes, como naftas, alcohol, amoníaco y aceite porque contienen aditamentos clóricos que pueden agrietar las partes de plástico.

ENSAMBLE DEL TUBO DE ASPIRACIÓN

1. Conecte la salida del tubo, con la parte delantera del tubo, por medio de los tornillos provistos.

2. Abra la tapa de aspiración. Mantenga la tapa abierta mientras instala el tubo de aspiración. Ensamble el tubo presionando la traba flexible para posicionarlo entre los resortes de la tapa.

3. Atornille la tapa con dos tornillos M5x25 provistos. Ajuste lo necesario para dejar bien posicionado el tubo.

ENSAMBLE DEL CODO DE ASPIRACIÓN

1. Ensamble el codo de aspiración. Inserte el final del codo de aspiración en la bolsa.

2. Ajuste la bolsa sobre la boca del codo con la correa provista en la bolsa.

3. Inserte la parte opuesta del codo a la unidad. Aliñe los orificios del codo con los de la carcasa de la unidad (marcados con una flecha en el cuerpo del sople aspirador). Luego ajuste con los tornillos provistos.

4. Ajuste los tornillos respectivamente, para fijar la unión del tubo de aspiración.

COMO CONVERTIR EL ASPIRADOR A SOPLADOR.

1. Remueva el tubo de aspiración desajustando los bulones. Luego remueva la bolsa.

2. Manualmente desajuste el bulón y remueva la parte superior e inferiores del tubo de aspiración.

3. Cierre la tapa de aspiración y ajuste el bulón nuevamente. Asegúrese de que esté bien ajustado.

4. Ahora instale el tubo soplador.

COMBUSTIBLE DEL MOTOR: MEZCLA CON LA PROPORCIÓN QUE INDIQUE EL ACEITE 2T

1. Usar gasolina fresca. Ud. debe usar gasolina y aceite sintético apto para el funcionamiento de motores dos tiempos. **Recomendamos utilizar Aceite 2T SHIMURA**, para un alto rendimiento.

2. Mezcle el combustible en un recipiente apto para este trabajo. Nunca lo haga dentro del tanque de la unidad.

3. Posicione la unidad en una superficie plana o un banco de trabajo, con la tapa del tanque hacia arriba. Evitando cualquier derrame que se produzca sobre la unidad o a sus alrededores.

4. Desenrosque la tapa del tanque y drene la mezcla dentro del mismo.

5. Tenga precaución de no derramar gasolina fuera del tanque, si esto sucede, limpie con un trapo la zona.

6. Encienda la unidad al menos a tres metros de donde fue realizada la carga de gasolina, para evitar cualquier riesgo de incendio.



¡ATENCIÓN!

- Siempre tenga cuidado extremo en el manejo de combustible. El combustible es muy inflamable.
- Nunca intentar abastecer de combustible a la herramienta, si el tanque se encuentra dañado o tiene derrames.
- Nunca intente llenar de ningún fluido al motor, mientras éste todavía se encuentra caliente debido al uso.
- Nunca fume o encienda ningún fuego cerca de la unidad.
- Siempre transporte y almacene combustibles en un contenedor apto.
- Nunca coloque el material inflamable cerca del silenciador/escape del motor.
- Nunca haga funcionar el sople aspirador si el escape y la bujía no funcionan correctamente.
- No use gasolina que contenga etanol o el metanol, ya que esto puede dañar las líneas de combustible y otras partes de motor.
- Mezcle sólo el combustible para sus necesidades inmediatas



¡IMPORTANTE!

- No almacenar mezcla por tiempos prolongados.
- No guardar la máquina con combustible. Cuando la máquina va a ser almacenada por un tiempo prolongado, vaciar el tanque de combustible, poner el motor en marcha hasta que el mismo se detenga, para consumir la mezcla que queda en el carburador ó para conservar la mezcla recomendamos el uso del **Estabilizador de Combustible SHIMURA**.

LLENADO DEL TANQUE DE COMBUSTIBLE

1. Colocar la maquina sobre el piso o una superficie resistente y limpie cualquier residuo que pueda estar alrededor de la tapa de combustible.

2. Quite la tapa del combustible.

3. Llene el tanque con la mezcla de gasolina y aceite 2T.

4. Volver a colocar la tapa, asegurarse de limpiar los restos de combustible que pueden haberse derramado antes de prender la maquina.

PROCEDIMIENTO DE ENCENDIDO

Una de dos posiciones "ON-OFF" situado a la izquierda de la empuñadura de la máquina controla el encendido del motor.

1. Ceba el sistema de combustible pulsando repetidamente el bombeador de combustible hasta que no haya burbujas de aire visibles en la línea de descarga de combustible.

2. Únicamente para motor en frío. Presione el cebador hacia arriba, a la posición de arranque (ahora el cebador está cerrado).

3. Posicione el Sople aspirador en el suelo y sosténgalo firmemente con una de sus manos.

4. Tire de la manija de arranque firmemente, siempre desde el principio, hasta sentir que el motor tuvo tendencia a arrancar.

5. Coloque el cebador hacia abajo a la posición de abierto.

6. Vuelva a accionar la manija de arranque velozmente, para encender el motor.

7. Permita al motor funcionar en vacío por, al menos 10 segundos, para que tome la temperatura correcta

8. Para incrementar la velocidad del motor, presione el interruptor.

APAGADO CORRETO DEL EQUIPO

Suelte el interruptor, permitiendo funcionar al motor en vacío por unos segundos. Luego presione el interruptor a la posición de APAGADO / OFF.

OPERACIÓN

- Al utilizar la unidad para aspirar o soplar, siempre hágalo con el lado del escape lejos de su cuerpo o ropa.
- Para reducir el riesgo de pérdida de audición, asociado a los altos niveles de ruido, se recomienda el uso de protección auditiva.
- Para reducir el riesgo de heridas por partes que estén en movimiento, se recomienda apagar la unidad antes de realizar cualquier cambio o mantenimiento.
- Tenga cuidado de dirigir el aire a personas, animales o vehículos, ya que escombros o partes en el aire pueden afectarlos.
- Cada vez que finalice el uso de la unidad, vacíe la bolsa y límpiela. También verifique que no hayan quedado restos en otra parte de la unidad.

MANTENIMIENTO

Antes de realizar cualquier mantenimiento, apague la unidad.

Verificación de la bujía

Verifique la bujía cada 10 – 15 horas de uso.

1. Remueva el capuchón / tapa de la bujía.
2. Remueva la bujía del motor, utilizando una llave saca bujías y girando en sentido contrario a las agujas del reloj.
3. Limpie y verifique que el contacto de la bujía tenga un luz de 0,6 – 0,7 mm. Reemplace la bujía si observa alguna parte dañada.
4. Instale la bujía nuevamente en el cilindro, ajustándola firmemente con la llave.

ALMACENAJE DE LA UNIDAD

- Una vez finalizado el trabajo, limpie la unidad completamente.
- Verifique que el soplador y los tubos estén libres de daños, o flojos. Realice los ajustes necesarios o reemplácelos.
- Almacene la unidad lejos de los rayos del sol.

- No cubra la unidad con bolsas de nylon, que estas pueden generar moho.
- Use un cepillo pequeño para limpiar la unidad. Mantenga los conductos de ventilación de la unidad libres. No limpie la unidad arrojando agua.

SI LA UNIDAD NO SE UTILIZA POR UN PERÍODO PROLONGADO DE TIEMPO

- Limpie la unidad en su totalidad y realice una verificación exhaustiva.
- Vacíe el tanque de combustible completamente y encienda la unidad hasta que se apague, de modo de vaciar los conductos y el carburador de combustible.
- Adhiera una fina capa de aceite a las partes metálicas, a fin de prevenir las de la corrosión.
- Retire la bujía, y adhiera algunas gotas de aceite en el cilindro, luego tire de la cuerda lentamente, a fin de distribuir ese aceite dentro del motor.
- Limpie el filtro de aire, como se describe en la sección “Filtro de aire”.

POSIBLES PROBLEMAS

Pérdida de potencia o parada repentina del motor

- Controle si el depósito de combustible está vacío.
- Hay agua en la mezcla. Drene y aclare el sistema de combustible con gasolina.
- El filtro de aire está sucio. Limpie el filtro de aire.

Arranque con motor ahogado.

- Retire la bujía, utilizando la llave.
- Si la bujía está sucia o empapada de combustible, límpiela o reemplácela en caso de ser necesario.
- Limpie el exceso de combustible en la recámara de combustión, tirando de la manija de arranque reiteradas veces, mientras la bujía esta afuera.
- Vuelva a posicionar la bujía limpia o nueva, y ajústela firmemente con la llave.
- Repita el proceso de encendido, como si el motor estuviese ya con la temperatura adecuada.

SI EL MOTOR NO SE APAGA

• El caso de que no pueda parar la unidad con el interruptor de corte de corriente, posicione la leva del cebado a la posición de “cerrado”. Si este problema se vuelve a repetir en reiteradas oportunidades, haga revisar su unidad por personal técnico calificado y autorizado.

DATOS TÉCNICOS

CARACTERÍSTICAS	MODELO	SH-VB260C
Tipo de motor		2T, refrigerado por aire
Cilindrada (cc)		25.4 cc
Arranque		Retráctil
Potencia estándar (kW/r/min)		0.75/7500
Peso (kg)		6.3
Combustible		Gasolina / mezcla de aceite 25:1
Volumen promedio de aire		0.13m ³ /s
Tamaño (cm)		58 x 35.5 x 37
Tanque del combustible (L)		0.65
Caudal de aire		68m/s

GARANTÍA

Sal-Bom SRL, en su carácter de importador, garantiza este producto por el término de 6 (seis) meses, contados desde la fecha de compra y acompañado de la factura correspondiente.

ATENCIÓN

1. Esta garantía caduca automáticamente si la herramienta fue abierta por terceros.
2. Conserve la factura de compra para futuros reclamos.

NO ESTÁN INCLUIDOS EN LA GARANTÍA

Los defectos originados por:

1. Uso inadecuado de la herramienta.
2. Instalaciones eléctricas deficientes.
3. Conexión de las herramientas en voltajes inadecuados.
4. Desgaste natural de las piezas.
5. Daños por golpes, aplastamiento o abrasión.
6. En los motores nafteros, los daños ocasionados por mezclas incorrectas nafta-aceite en los motores 2T y falta de lubricación en los motores 4T; y en los motores diesel, combustible de mala calidad.





Importa, garantiza y distribuye Sal-Bom S.R.L

Piedras 652 - (C1070AAN) CABA

Republica Argentina

C.U.I.T Nº: 30-58360981-0

Atención al cliente: 1132755880 - 1132755899

Origen y procedencia: CHINA



shimuraargentina